

“SEMINARIXOA” ARETOA  
SAN MARTIN PLAZA 4

20570 – BERGARA (GIPUZKOA)

“SEMINARIXOA” ARETOA  
KULTURA ETA AISIA IZAERA ANITZETARAKO  
AUTOBABES PLANA



S E M I N A R I X O A



**Bergarako  
Udala**

Donostian, 2018ko iraila

**Aurkibidea**

<u>ATALA</u>	<u>KONTZEPTUA</u>	<u>ORRIALDEA</u>
1	KAPITULUA.- TITULARRAK ETA JARDUERAREN KOKAGUNEA.....	7
1.1	JARDUERAREN KOKAPENAREN DATUAK.....	7
1.2	JARDUERAREN TITULARRAK.....	7
1.3	IKERKETAREN IDENTIFIKAZIOA.....	8
1.4	IKERKETAREN EGILETZA.....	8
1.5	AUTOBABES PLANAREN ETA LARRIALDIETARAKO JARDUERA-PLANAREN ZUZENDARIARENA.....	9
1.6	METODOLOGIA .....	9
2	KAPITULUA.- JARDUERAREN ETA HURA EGITEN DEN INGURUNE FISIKOAREN DESKRIPZIO ZEHATZA.....	10
2.1	PLANAREN BARRUAN EGINDAKO JARDUERA BAKOITZAREN DESKRIPZIOA.....	10
2.2	PLANAREN BARRUKO JARDUERAK EGINDAKO ZENTROAREN, ESTABLEZIMENDUAREN, EGOITZEN ETA INSTALAZIOEN DESKRIPZIOA.....	10
2.2.1	ERAIKINERAKO SARBIDEAK .....	11
2.2.2	ERAIKINAREN ERAIKUNTZA EZAUGARRIAK.....	12
2.2.2.1	EGITURA.....	12
2.2.2.2	FATXADA .....	12
2.2.2.3	ESTALKIAK.....	12
2.2.2.4	BARRUKO AKABERAK .....	12
2.3	ERABILTZAILIEN SAILKAPENA ETA DESKRIPZIOA.....	13
2.4	JARDUERAREN ERAIKINAK, INSTALAZIOAK ETA GUNEAK DAUDEN HIRI-, INDUSTRIA- EDO NATURA-INGURUNEEN DESKRIPZIOA.....	14

2.5	SARBIDEEN DESKRIPZIOA. KANPO LAGUNTZARAKO IRISGARRITASUN-BALDINTZAK. ....	15
2.6	EBAKUAZIOA.....	16
2.6.1	IRTEERAK.....	16
2.6.2	ESKAILERAK.....	17
2.6.3	ATEAK.....	18
2.6.4	MUGIKORTASUNA MURRIZTUA DUTEN PERTSONEN EBAKUAZIOA.....	19
2.7	OKUPAZIOA ETA EBAKUAZIOAREN ANTOLAMENDUA. EBAKUAZIO BIDEEN DIMENTSIONAMENDUA. ....	19
2.7.1	ERABILERAK ETA DENTSITATEA.....	19
2.7.2	OKUPAZIO KALKULUAK.....	20
2.7.3	EBAKUAZIO NEURRIEN NEURKETA.....	22
2.7.3.1	IRTEERAK.....	22
2.7.3.2	ESKAILERAK.....	23
2.7.3.3	KORRIDORE ETA ARRAPALAK.....	23
2.7.3.4	ONDORIOAK.....	23
2.8	BILGUNEA.....	23
3	KAPITULUA.- ARRISKUEN INBENTARIOA, ANALISIA ETA EBALUAZIOA.....	25
3.1	ARRISKUA SORTU EDO OKERTU DEZAKETEN ELEMENTU, INSTALAZIO, EKOIZPEN-PROZESU ETA ABARREN DESKRIPZIO ETA KOKAPENA. ....	25
3.1.1	INSTALAKUNTZA ELEKTRIKOA.....	25
3.1.2	KLIMATIZAZIO INSTALAKUNTZA.....	25
3.1.3	UR BERO SANITARIOAREN EKOIZPENA.....	25
3.1.4	HORNIKUNTZEN IXTE GILTZAK.....	25
3.1.5	IGOGAILUAK.....	25

3.1.6	ARRISKU BEREZIKO LOKAL ETA GUNEAK .....	25
3.1.6.1	ARRISKU GUNEAK .....	26
3.1.6.2	GUNE KRITIKOAK-GUNE AHULAK: .....	26
3.1.6.3	JARDUERA ARRISKUTSUAK.....	26
3.1.7	KONPARTIMENTAZIOA ETA SEKTORIZAZIOA.....	27
3.2	JARDUERAK BEREZ DITUEN ARRISKUEN ETA KANPOTIK IZAN DITZAKEEN ARRISKUEN IDENTIFIKAZIO, AZTERKETA ETA EBALUAZIOA. ....	27
3.2.1	INGURUKO EKINTZA ARRISKUAK .....	27
3.2.2	BERTAKO EKINTZA ARRISKUAK .....	27
3.2.3	BARNE ETA KANPO ARRISKUEN EBALUAKETA.....	28
3.2.3.1	KANPO ARRISKUAK .....	29
3.2.3.2	BARNE ARRISKUAK .....	30
3.2.4	ARRISKU GARRANTZITSUEN HAUTAKETA.....	30
3.3	JARDUERA EGITEN DEN ERAIKIN, INSTALAZIO ETA GUNEETARA SARBIDEA DUTEN ETA JARDUERAREKIN LOTUA EDO LOTU GABE DAUDEN PERTSONEN IDENTIFIKAZIOA, KUANTIFIKAZIOA ETA TIPOLOGIA. ....	30
4	KAPITULUA.- AUTOBABES-NEURRIEN ETA - BALIABIDEEN INBENTARIOA ETA DESKRIPZIOA.....	31
4.1	DETEKTATUTAKO ARRISKUAK KONTROLATZEKO,LARRIALDIEI AURRE EGITEKO ETA KANPOKO LARRIALDI-ZERBITZUEN ESKU-HARTZEA ERRAZTEKO NEURRIEN ETA BALIABIDEEN INBENTARIOA ETA DESKRIPZIOA. ....	31
4.1.1	DETEKZIO SISTEMA, ALARMA ETA SOINU SISTEMAK.....	31
4.1.2	UR-HARGUNEAK .....	31
4.1.3	HORNITUTAKO SUTEETAKO UR-HARGUNEA (BOCAS DE INCENDIO EQUIPADAS).....	31
4.1.4	SU-ITZALGAILUAK PORTATILA.....	31

4.1.5	LARRIALDI ARGITERIA.....	32
4.1.6	SEINALEAK .....	32
4.1.7	GIZA BALIABIDEAK .....	32
4.2	ESKURA DAUDEN NEURRIAK ETA BALIABIDEAK, SEGURTASUNARI BURUZKO XEDAPENEI JARRAIKI.....	32
5	KAPITULUA.- INSTALAZIOAK MANTENTZEKO PROGRAMA.....	33
5.1	ARRISKUZKO INSTALAZIOETAKO PREBENTZIOZKO MANTENTZE-LANEN DESKRIPZIOA, HAIEN KONTROLA BERMATZEN DUENA. ....	33
5.2	BABES-INSTALAZIOETAKO PREBENTZIOZKO MANTENTZE-LANEN DESKRIPZIOA, HAIEN KONTROLA BERATZEN DUENA.....	33
5.3	SEGURTASUNEZKO IKUSKATZEAK EGITEA, ARAUTEGIARI JARRAIKI.....	33
6	KAPITULUA.- LARRIALDIETAKO JARDUERA-PLANA. ....	34
7	KAPITULUA.- AUTOBABES PLANA MARTXAN JARTZEAREN ARDURADUNAREN IDENTIFIKAZIOA. ....	35
7.1	LARRIALDIA JAKINARAZTEKO PROTOKOLOAK. ....	35
7.2	AUTOBABES PLANAREN ZUZENDARITZAREN ETA AUTOBABES PLANA TXERTATZEN DEN BABES ZIBILEKO PLANAREN ZUZENDARITZAREN ARTEKO KOORDINAZIOA. ....	35
7.3	AUTOBABES ANTOLAKETAREN ETA BABES ZIBILEKO SISTEMA PUBLIKOAREN PLANEN ETA JARDUEREN ARTEKO ELKARLANA. ....	35
8	KAPITULUA.- AUTOABES PLANAREN EZARPENA.....	36
8.1	AUTOBABES PLANA EZARTZEKO IRIZPIDEAK. ....	36
8.2	PLANAREN EZARPENAZ ARDURATUKO DEN PERTSONAREN IDENTIFIKAZIOA. ....	36
8.3	AUTOBABES PLANEAN PARTE-HARTZE AKIBOA DUTEN LANGILEAK PRESTATZEKO ETA GAITZEKO PROGRAMA.....	36

8.4	JARDUERETAKO LANGILEEN BETEBEHARRA.....	36
8.5	LANGILE GUZTIAK AUTOBABES PLANAREN INGURUAN PRESTATZEKO ETA INFORMATZEKO PLANA.....	37
8.6	ERABILTZAILEAK ORO HAR INFORMATZEKO PROGRAMA.....	37
8.7	BISITARIENTZAKO SEINALEAK ETA ARAUAK.....	37
8.8	BALIABIDE ETA BIATARTEKO MATERIALAK ESKURATZEKO ETA EGOKITZEKO PROGRAMA.....	37
9	KAPITULUA.- AUTOBABES PLANAREN ERAGINKORTASUNARI EUSTEA ETA EGUNERATZEA.....	38
9.1	PRESTAKUNTZA BIRZIKLATZEKO PROGRAMA ETA INFORMAZIO-PROGRAMA.....	38
9.2	BALIABIDEAK ETA BITARTEKOAK ORDEZKATZEKO PROGRAMA.....	38
9.3	ARIKETA ETA SIMULAKROEN PROGRAMA.....	38
9.4	AUTOBABES PLANA OSATZEN DUEN DOKUMENTAZIO OSOA BERRIKUSTEKO ETA EGUNERATZEKO PROGRAMA.....	38
9.5	AUDITORETZEN ETA IKUSKAPENEN PROGRAMA.....	39

I ERANSKINA: KOMUNIKAZIO KIREKTORIOA ETA SOS DEIAK 112 DEIEN  
PROTOKOLOA

II ERANSKINA: LARRIALDIEN KUDEAKETARAKO FORMULARIOA

III ERANSKINA: PLANOAK

IV ERANSKINA: LARRIALDIETARAKO JARDUERA PLANA

V ERANSKINA: SUTEEN AURKAKO BALIABIDEEN MANTEINU JARRAIBIDEA.

## 1 KAPITULUA.- TITULARRAK ETA JARDUERAREN KOKAGUNEA.

### 1.1 Jardueraren kokapenaren datuak.

---

- **Izena:** Seminarixoa
  - **Jarduera nagusia:** erabilera anitzetara zuzendutako eraikina, ikuskizunak, antzezlanak, zinea...
- **Helbidea:** San Martin Agirre Plaza, 4, 20570
- **Herria / Probintzia:** Bergara, Gipuzkoa
- **Telefonoa:** 943 77 91 00

### 1.2 Jardueraren titularrak.

---

- **Enpresaren izena:** Bergarako Udala
- **Helbidea:** San Martín Aguirre Plaza, 1, 20570
- **Herria:** Bergara, Gipuzkoa
- **Telefonoa:** 943 77 91 00

### 1.3 Ikerketaren identifikazioa.

---

Oinarrizko Autobabes Arautegiaren, 393/2007 Errege Dekretua, eta Euskal Autobabes Arautegi berri moduan ezagutua den Euskadiko 277/2010 Dekretuaren arabera, "Autobabes Planean finkatzen da jarduera, zentro, establezimendu, gunea, instalazio edo egoitza baten marko organikoa eta funtzionala, pertsonen eta ondasunen gaineko arriskuak prebenitzeko eta kontrolatzeko, eta larrialdietan erantzun egokia emateko, jarduerako titularraren menpeko esparruan, jarduera horiek Babes Zibilaren sistema publikoan integratzen direla bermatuz".

Honako Autobabes Plana, 2018. urtean lehenengoz idatzi da, eraikin baten berritze prozesuaren ondorioz sorturiko beharrei erantzuna emateko.

Ikerketa PREVENCILANeko teknikariek burututako bisita eta udalak emandako informazioan oinarrituz burutu da. PREVENCILAN, S.L. ez da udalak emandako datuen egiazkotasun falten erantzule izango.

- Ikerketaren burutze data (hasiera eta amaiera): 2018ko urtarrila eta iraila artean

### 1.4 Ikerketaren egiletza.

---

Ikerketa, Lan Arriskuen Prebentzio Zerbitzu moduan akreditatutako Prevencilan, S.L. enpresako teknikariek burutu dute.

**Sinatua: Ainhoa Ferradas Olmos.**

**Sinatua: Autobabes Planaren zuzendaria.**



Autobabes Planak Burutzeko Eskumena duen Teknikaria  
Lan Arriskuen Prebentzio Goi-Tenikaria  
PREVENCILAN, S.L.-ko teknikaria



---

## 1.5 Autobabes planaren eta larrialdietarako jarduera-planaren zuzendariarena.

---

Azaroaren 2ko 277/2010 DEKRETUA, zenbait jarduera, zentro edo establezimenduren autobabes -betebeharrak arautzen dituena, larrialdiei aurre egiteko, 8. Artikuluan (Plana egiteko irizpide minimoak), honakoa zehazten du:

"Antolaketa hierarkizatu bat finkatuko da, dagoen antolamenduaren eta pertsonalaren barruan, eta partaide guztiek larrialdietan dituzten zereginak eta ardurak erabakiko dira.

Egitura horren baitan, jardueraren titularrak arduradun bakar bat izendatuko du arriskuen prebentzio eta kontrol-jarduerak kudeatzeko, hau da, **Autobabes Planaren arduraduna**.

II. eranskinari jarraiki, agintea eta kudeatzeko ahalmena dituen beste norbait **Larrialdi Planaren zuzendari** izango da. Jardueraren titularrak izendatuko du hura ere, eta Autobabes Planaren arduraduna izan daiteke.

Kargu horiek izendatu ezean, zeregin horiek jardueraren titularraren gain doazela pentsatuko da.

Dokumentu honetan izendapenak eta hauen ardurak eta betebeharrak Larrialdi Planean garatu dira, 6. Kapitulan.

---

## 1.6 Metodologia

---

Autobabes plana burutzeko, kasu bakoitzean aplikatu beharreko legedia hartzen da erreferentziazat.

Derrigorrez bete behar den indarreko legedia:

- Lan Arriskuen Prebentziorako Arautegi Nazionala.
- 513/2017 E.D.: Suteen aurako babes instalakuntzen araudia.
- 486/1997 E.D.: Lantokiei buruzkoa.

Eraikinaren erabilera eta ezaugarrien arabera aplikagarri den legedia:

- 314/2006 E.D.: Eraikuntzaren Kode Teknikoa, egun indarrean dagoen SI dokumentua (Suteen aurkako segurtasuna).
- Azaroaren 10eko 4/1995 Legea, Ikuskizun Publiko eta Olgeta-Jarduerari buruzkoa.
- Abuztuaren 27ko 2816/1982 E.D., Ikuskizun Publiko eta Olgeta-Jardueretarako Poliziaren Legedi Orokorra
- 2267/2004 E.D.: Eraikin industrialetarako Suteen Aurkako Babesaren Legedia.
- 393/2007 E.D.: Emergentzi egoera eragin dezaketen jarduerak dituzten zentro, establezimendu eta dependentzien Oinarrizko Autobabes Araudia.
- Euskadiko 277/2010 E.D., EUSKAL AUTOBABES LEGEDI BERRIA.

## 2 KAPITULUA.- JARDUERAREN ETA HURA EGITEN DEN INGURUNE FISIKOAREN DESKRIPZIO ZEHATZA.

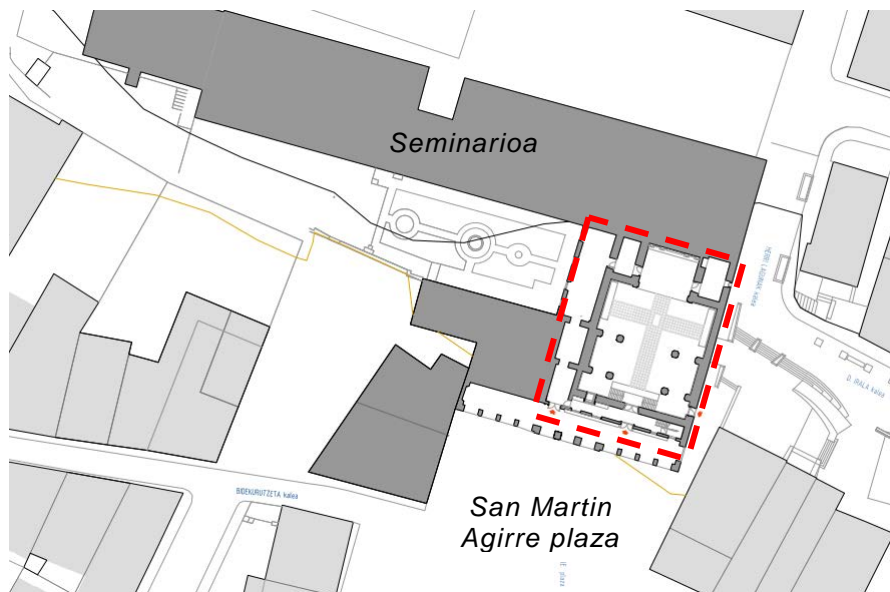
### 2.1 Planaren barruan egindako jarduera bakoitzaren deskripzioa.

Autobabes plan hau arrazoitzat duen eraikineko jarduera nagusia ikuskizun anitzak dira, hauen barruan antzerkia, zinea edo kontzertuak begietsita.

- Eraikinaren erabilera (EKT arabera): “discoteca, disco-bares, casinos, cafés con espectáculo, salas de fiesta y espectáculos, salas cinematográficas, etc.”.

### 2.2 Planaren barruko jarduerak egindako zentroaren, establezimenduaren, egoitzen eta instalazioen deskripzioa.

Berrituriko seminarioaren eliza, Bergarako seminario errealearen barne dago, San Martin Agirre plazan kokatuta, udaletxearen parean. Instalakuntza berrituak sotoa, behe solairua eta lehen solairua agertzen dute.



Goiko irudian ikus daiteke, gorritz marratuta, seminarioan berritu den atala, plan honen objektu.

Jarduera anitzetarako erakin hau hiru solairutan banatzen ditu bere 1.015,60m<sup>2</sup> erabilgarriak, ondoko tauletan ageri den distribuzioarekin:

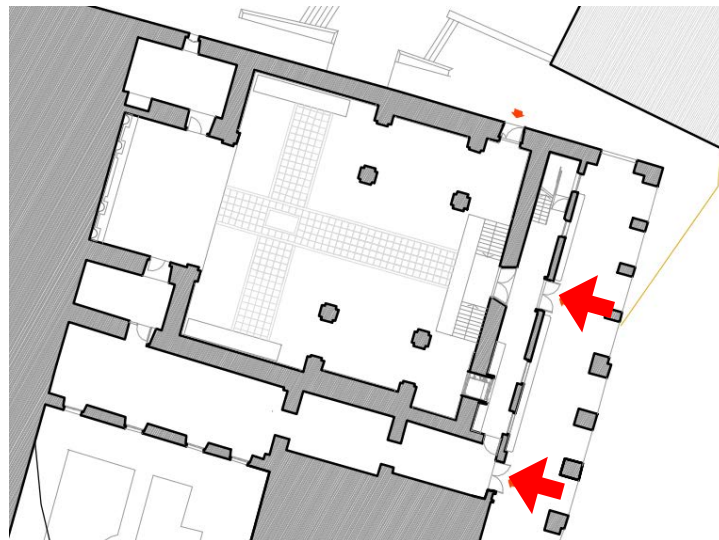
Erdisotoa.....	91,10m <sup>2</sup>
- Biltegia.....	38,80m <sup>2</sup>
- Eskaileretako biltegia.....	3,50 m <sup>2</sup>
- Instalakuntzak.....	20,30m <sup>2</sup>
- Aldagelak.....	16,00m <sup>2</sup>
- Banalekua.....	12,50m <sup>2</sup>

Behe solairua	650,30m <sup>2</sup>
- Hall nagusia .....	33,40m <sup>2</sup>
- Takilak .....	5,00 m <sup>2</sup>
- Gela nagusia (eliza) .....	433,00m <sup>2</sup>
- Ezker sorbalda (sakristia) .....	28,00m <sup>2</sup>
- Eskuin sorbalda ( sakristia) .....	36,00m <sup>2</sup>
- Bigarren halla .....	22,30m <sup>2</sup>
- Banalekua 1 .....	11,30m <sup>2</sup>
- Sarrerako komunak .....	10,00m <sup>2</sup>
- Banalekua 2 .....	22,35m <sup>2</sup>
- Salako komunak .....	35,00m <sup>2</sup>
- Banalekua 3 .....	6,20m <sup>2</sup>
- Aldagelak .....	8,95m <sup>2</sup>

Lehen solairua	77,10m <sup>2</sup>
- Banalekua 1 .....	21,10m <sup>2</sup>
- koroa .....	39,40m <sup>2</sup>
- Eskailerak .....	16,60m <sup>2</sup>

### 2.2.1 Eraikinerako sarbideak

Eraikinak bi sarbide ditu. Biak San Martin Agirre plazako artepeetatik.



Lehenengoa, eta nagusia, zuzenean solairu nagusiko aretoarekin elkartzen gaitu, bigarrena, aretoaren ezker aldean kokatuta dago eta UNEDerako sarrera ahalbidetzen du.

## 2.2.2 Eraikinaren eraikuntza ezaugarriak

Bergarako Erreal Seminarioa deituriko eraikin multzoa Bergarako erdigune Historikoan kokatzen da, San Martin Agirre plazan. Multzoa garai ezberdinetako eraikinen segida da, zein gaur egun UNEDeko instalakuntzak jasotzen dituen, halaber Arantzadi Ikastola eta Jesuiten eliza zaharra bere barne hartzen ditu.

Jesuiten ikastetxeak izandako lehenengo eliza 1597an eraiki zen, baina azkar txiki gelditu zitzairen, eraikinak hartzen hasi zuen garrantziaren aurrean. Beharren hauen aurrean proiektu berria garatzen da, eliza berriaz gain, San Ignazioren Gregorio Fernández landutako irudi berria jasoko zuen erretaula berria egiteko asmoarekin. Diru arazoak direla eta obra ezin bukatu egon zen 1677. urtera arte, orduan baita Andrés de Madariaga jaunak diru laguntzen bitartez obraren kargu egitera eskaintzen denean.

XIX. mendearen erdialdean, zehazki 1866. urtean, elizaren fatxada eta gorputzaren zati bat berritu egiten dira, gaur egun ikusgarri dugun fatxada osatuz. Eraikinaren eraldaketa historikoen zerrenda 1997 urtean bukatzen da estalkiaren berrikuntzarekin. Gaur egun burututako obrara iritsi arte, eraikinari erabilera berriak ematen diona.

Jarraian azaltzen dira oraingo eliza berriaren zenbait ezaugarri eta xehetasun konstruktibo:

### 2.2.2.1 Egitura

Jatorrizko zurezko egitura horizontala eta harrizko egitura bertikala mantendu dira, ahal izan den neurrian. Eskailerak osatzen dituen egitura berria metalikoa da; hutsuneak sortzeko egitura eta igogailu eta karga-jasogailuen fosak hormigoi armatuz egin dira.

### 2.2.2.2 Fatxada

Fatxadak jatorrizko hare-harriz osaturik daude. Egindako esku-hartzeak ezer gutxi eragin dio fatxadari. Kanpoaldean lehendik dauden arotz-lanetan aldaketa gutxi batzuk egin dira.

### 2.2.2.3 Estalkiak

Jatorrizko estalkia 15x15 cm-ko zurezko solibak zurezko oholetan trabaturik osatzen duten egituran bermatzen diren teilaz osaturik dago. Hemen ere ez da aldaketa handirik izan, soilik bi tximini berri eraiki dira, instalakuntza berriei harrera eman ahal izateko.

### 2.2.2.4 Barruko akaberak

Eraikinean espazio mota ugari daude eta espazio bakoitzaren egoera estetiko eta funtzionalak askotarikoak izanik, oso zaila da barruko akaberak katalogatzea. Nolanahi

ere, barruko akabera eta tokiak banatzeko elementu guztiak espazio-erabilera bakoitzaren beharrei atxikitzen zaie.

#### *Zoladura:*

Gela nagusia / eliza:	Erresistentzia handiko gres portzelanikoa
Aldare / antzeztokia:	Zurezko oholtza
Sorbaldak:	Zurezko oholtza
Komunak eta aldagelak:	Gres portzelaniko ez labaingarria.
Erdi-sotoa:	Hormigoizko zolarria
Erdi-sotoko eta bahe solairuko banalekuak:	Erresistentzia handiko gres portzelanikoa

#### *Paramentuak:*

Gela nagusia / eliza:	Soinu-xurgatze igeltsua
Elizaren barne paramenduak	Harlangintza horma originala
Holtz tolesgarriak	Igeltsua eta harri-hile isolatzailea
Erdi-sotoaren barne trenkadak	Hormigoizko blokeak
Behe solairuaren barne trenkadak	Pladur
Hall eta banalekuak	Egitara metalikoan ainguraturiko OSB
egur Ohola	Kartoi-igeltsuzko trenkadetan
Komunak eta aldagelak	Lauza
Fatxada hormaren atzealdea	Kartoi-igeltsuzko trenkada eta harri-hile isolamendua

#### *Teilatuak:*

Gela nagusia / eliza:	Soinu-xurgatze igeltsua
Komunak eta aldagelak	Kartoi-igeltsua higrofugo

### **2.3 Erabiltzaileen sailkapena eta deskripzioa.**

Eraikineko sarrera irekita da, bai ikuskizunen parte hartzaileei, baita haien eta beste emanaldien ikusleei; zinea, hitzaldiak, ekitaldiak, antzerkia, entseguak... Honez gain larrialdi planena parte hartuko duten teknikariak eta antolatzaileak izango dira bertan.

Emergentzi egoera baten aurrean, zenbait erabiltzaileek arreta berezia beharko dute, ala nola, mugikortasun murrizteko erabiltzaileak, aniztasun funtzionala duten erabiltzaileak, gurgildun aulkiak daramatenak eta adin txikikoak.

Eserlekuen aurrealdean gurgildun aulkientzat bi toki aurreikusi dira, erabiltzaile hauek alboko irteeratik irtengo dira larrialdi kasuan, irisgarritasun oztoporik gabe.

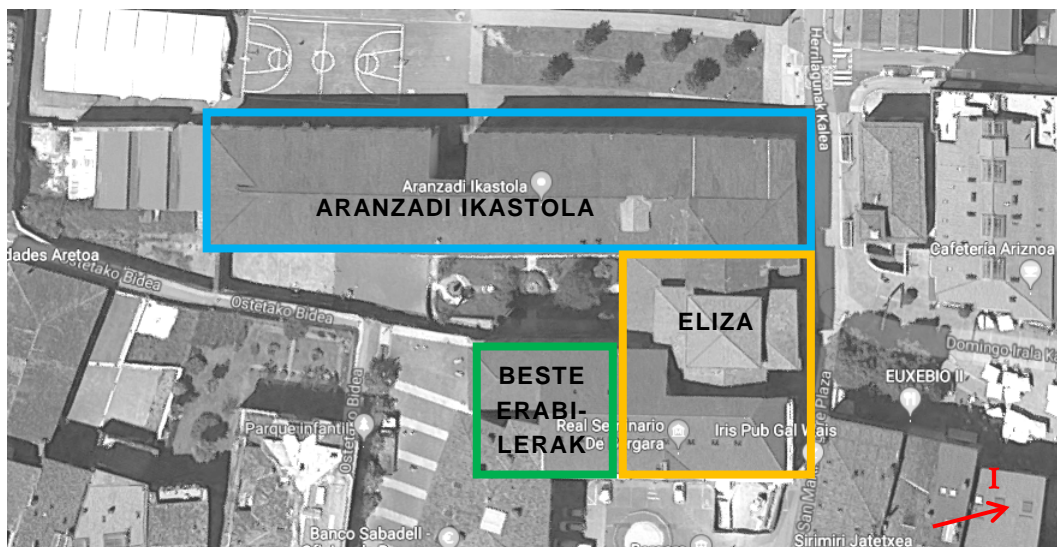
## 2.4 Jardueraren eraikinak, instalazioak eta guneak dauden hiri-, industria- edo natura-inguruneen deskripzioa.

Eraikina hirigunean kokaturik dago, Bergarako udalerrian.

Kultura eta aisia izaera anitzetarako gune hau Bergarako Erreal Seminariokoan dago kokatuta. Eraikin osoak sotoa eta lur-gaineko beste bi solairuz osatuta dago. Plan honen objektu den gunea eraikin osoaren ipar ekialdeko ertza betetzen du, berrikuntzaren aurretik eliza zena.

Eraikinaren atal hau ondo bananduta dago gainontzeko eraikinarengandik, sektorizazioaren bitartez.

Seminarioaren atal garrantzitsu bat, mendebaldeko eraikin osoa, ikastola erabilera du, aranzadi ikastola hain zuzen ere.



Goiko irudian ikus daitekeenez, eliza, horiz markaturik dagoen eremua eta bere berrikuntzarekin Plan honen arrazioa, erabilera anitzetara zuzendutako eraikin oso baten barruan kokatzen da.

Beraz, **ARRISKU EZ ISOLATUA** bezala katalogatzen da, izan ere, bertan emandako emergentzi batek beste eraikinaren atalei eragin diezaieke eta alderantziz.

## 2.5 Sarbideen deskripzioa. Kanpo laguntzarako irisgarritasun-baldintzak.

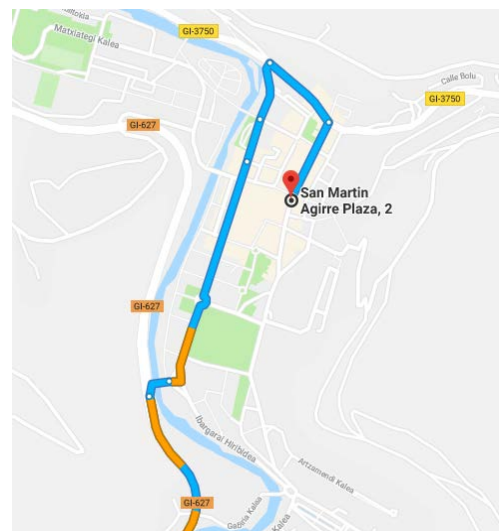
### Irisgarritasuna

Inguruko guneak jarraian deskribatzen diren, eta Eraikuntza Kode Teknikoak ezartzen dituen, kanpo zerbitzuen irisgarritasuna bermatzen duten mugimendurako baldintza minimoak betetzen dituzte:

- Zabalera osoa: 5 metro.
- Altuera osoa: eraikinarena.
- Eraikina eta mugimendu gunearen tarte maximoa: 23 metro.
- Tarte horren eta eraikinaren sarreraren distantzia maximoa: 30 metro.
- Malda maximoa: 10%.
- Zoruaren pitzadura erreistentzia: 10 Tm. 20 zentimetroko diametroan.
- Kamioien mugimendurako gunea hiri altzaririk, zuhaitzik edo bestalako oztopo gabe egongo da.

### Suteen aurkako babesa: suhiltzaileak

Eraikuntza Oñatiko suhiltzaileek babesten dute. Zubillaga Auzoan 62. zenbakian kokatua 8,6km banatzen dute Plan honetan aztertzen den eraikinarengandik, 14 minututako erantzun denborarekin.



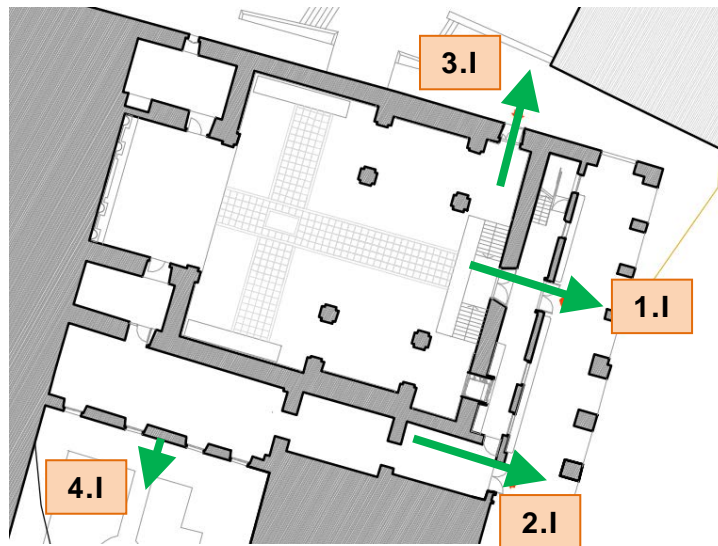
Oñatitik irten (Zubillaga Auzoa, 62) eta GI-2630 errepidea hartuta 550m egin ondoren GI-627 errepidea hartu, Bergara bidean, 6,8km.

Jarraitu Ibargarai Hiribidean 900m eta eskuinera biratu Zubieta kalerantz. Jarraitu Mahasterreka Kalean zehar San Martin plazara iritsi arte.

## 2.6 Ebakuazioa

Ebakuaziorako irteera segurutzat, zuzenean kanpora doazenak hartuko dira soilik. Irteera bide seguruak dokumentu honi erantsitako planoetan ageri direnak izango dira.

### 2.6.1 Irteerak



1. Irteera (1.1): irteera nagusia, San Martin plazara doa zuzenean, areto nagusiarekin loturik dago zuzenean beste ate baten bitartez.

- Ate bikoitza.
- Zabalera: 1,90 m
- Irteera zentzuan irekitzen da: BAI
- Seinaleztatua: BAI
- Izu-langa: BAI

2. Irteera (2.1): bigarren irteera, San Martin plazara doa zuzenean, antzeztokiarekin iskin-aldetik irteera bermatzen du.

- Ate bikoitza.
- Zabalera: 1,70 m
- Irteera zentzuan irekitzen da: BAI
- Seinaleztatua: BAI
- Izu-langa: BAI

3. Irteera (3.1): Erakinaren iparraldeko etxartera jotzen duen irteera da. Oztopo arkitektonikorik gabea.

- Ate bikoitza.
- Zabalera: 1,36 m
- Irteera zentzuan irekitzen da: BAI
- Seinaleztatua: BAI



- Izu-langa: BAI

4. Irteera (4.I): Erdi-sototik Seminario Errealaren lorategira doa zuzenean. Eraikinaren kanpoan igoera eskailerak daude kanpoaldean, 5 mailaz osaturikoak.

- Ate bakuna.
- Zabalera: 1,12 m
- Irteera zentzuan irekitzen da: BAI
- Seinaleztatua: BAI
- Izu-langa: EZ

### 2.6.2 Eskailerak

Emergentzi eskailerak EE letrekin identifikatuko ditugu, jarraian, gidoiaren ondoren, zein solairutan dauden; B, behe solairuan bertan dauden eskailerentzako; E, erdi-sotoko eskailerentzako; eta L lehen solairua behe solairuarekin elkartzen duten eskailerentzako. Eskailerak planoetan zenbakiturik ageri dira.

Ondorengo taulan larrialdi kasuan emergentzi erabiliko diren eskailerak soilik hartu dira kontuan:

Emergentzi Eskailera (EE)	Kokapena	Zentzua	Zabalera	Seinalizatua
EE 1 eta 2	Gradak eta elizaren gela nagusia, irteera printzipalarekin komunikatzen dituena.	Igoera	1,90m	BAI
EE 3	Gela zentrala eta sarrera/irteera korridorea komunikatzen duena.	Igoera	1,45m	BAI
EE 4	Eskuin sorbalda, sakristia, eta gela zentrala komunikatzen dituena.	Jaitsiera	0,95m	BAI
EE 5	Koroa eta sarrera/irteera korridorea komunikatzen dituena.	Jaitsiera	1,08m	BAI
EE 6	Sotoa eta kanpo lorategia komunikatzen dituena.	Jaitsiera	1,50m	BAI

### 2.6.3 Ateak

Jarraian ebakuazio bidean dauden ateak aztertuko dira:

Atea (A)	Kokapena	Zentzua	Zabalera	Seinalizatua
<b>Erdisotoko Solairuko Ateak</b>				
A-ES1	Erdisotoko soilairutik kanpoaldera doan irteera.	BAI	1,12m	BAI
A-ES2	Instalazio gela eta biltegia komunikatzen ditu.	BAI	0,95m	BAI
A-ES3	Biltegia eta irteera korridorea komunikatzen du.	EZ	2,25m	BAI
A-ES4	Kamerinoa eta irteera korridorearea komunikatzen ditu.	EZ	0,95m	BAI
A-ES5	Dutxak eta kamerinoa komunikatzen ditu.	BAI	0,80m	EZ
<b>Behe Solairuko Ateak</b>				
A-BS 1	Eraikinaren kanpoaldera hematen duen irteera nagusia.	BAI	1,90m	BAI
A-BS 2	Eraikinaren kanpoaldera hematen duen bigarren irteera.	BAI	1,70m	BAI
A-BS 3	Kanpoaldera ematen duen albo irteera.	BAI	1,36m	BAI
A-BS 4	Ate sekundarioa, gela nagusiko eskilerak eta sarrerako korridorea komunikatzen ditu.	BAI	2,10m	BAI
A-BS 5	Sarrerako korridorea eta UNDeko bantzailea komunikatzen ditu.	BAI	1,05m	BAI
A-BS 6	Gela nagusiko albo eskailerak eta sarrerako korridorea komunikatzen ditu.	BAI	0,85m	BAI
A-BS 7	Kamnerino gunea eta UNDeko bantzailea komunikatzen du.	BAI	1,35m	BAI
A-BS 8	Antzeztokia eta kamerinoak komunikatzen ditu.	BAI	1,10m	BAI
A-BS 9	Eskuin sorbalda, sakristia, eta gela nagusia komunikatzen ditu.	BAI	0,74m	BAI
A-BS10	Koroarekin komunikatzen diren eskilarak eta sarrerako korridorea komunikatzen ditu.	BAI	0,95m	BAI
<b>Lehen solairuko Ateak</b>				
A-LS	Koroa eta eskilerak komunikatzen ditu.	BAI	0,90m	BAI

---

#### 2.6.4 Mugikortasuna murriztua duten pertsonen ebakuazioa

Mugikortasuna murriztua duten pertsonak, gela nagusira, antzeztokira, eta lehen solairuko aldageletara izango dute soilik sarbidea. Ez da aurreikusten beste instalazioetako erabilera mugikortasun murriztua duten pertsonengatik, horrela izango balitz, emergentzien aurkako jokabide bat planifikatuko da erabiltzaile guztien segurtasuna bermatzeko.

Mugikortasun murriztua duten pertsonak irteera zuzen bat edukiko dute, traba arkitektonikorik gabe, hirugarren irteeratik (3I). Antzeztokian aurkitzen badira, ezker aldeko sorbaldatik joango dira bigarren irteeratik irtetzeko (2I), San Martin plazarantz.

Adin txikikoak daudenean, arduradun baten laguntzaz joan beharko dira; honek, adin txikikoak gidatu eta zainduko ditu uneoro. Adin txikikoak antzeztokiak aurkitzen badira, kanpoaldera irtetzeko, kamerinoen zehar izango dira gidatuak bigarren irteeratik (2.I).

Gradetan aurkitzen diren adin txikikoak, taldearen arduraduranak, gurasoak edota irakasleak babestu eta zainduko dituzte uneoro.

---

### 2.7 Okupazioa eta ebakuazioaren antolamendua. Ebakuazio bideen dimentsionamendua.

---

#### 2.7.1 Erabilerak eta dentsitatea

Eraikineko okupazioa kalkulatzeko solairu ezberdinetan burutu daitezkeen erabilera ezberdinak banatuko ditugu, erabilera bakoitzarentzat indarreko legediak, Eraikuntzako Kode Teknikoak, esleitutako okupazioa kontsideratuz.

Ebakuazioaren distribuzioa eranskinetan atxikituriko planoen arabera burutuko da, beti ere, irteera okerrera blokeatuta izatearen kasua kontuan izanda.

Kasu honetan, erabilera anitzetara zuzendutako eraikina izanda, erabilera orokortzat antzezlanaren ikuskizuna autatu da. Planteatzen den kasu honen barruan aurreikusi ez den erabileraren bat buruko balitz, kalkulu berri bat, eta hau adierazten duen Autobabes Plan osagarri bat, burutu beharko da. **Eraikinak erabilera publikoa du.** (*Pública concurrencia*)

Ondoren garatutako edukiera kalkuluak kontuan hartuko dira, beti ere, ikertzen hari garen eraikinaren, indarrean eta agintari eskudunek bisaturiko eta onarturiko jardura baimenean jasotakoaren kontra egin gabe.

Tokia edo ekintzak	okupazioa
- Instalakuntza gelak eta mantainurako gelak .....	nulua
- Artxiboak eta biltegiak .....	40 m2/pertsona
- Komunak .....	3 m2/pertsona
- Eserlekuak dauden gunea .....	1pertsona/eserlekuko
- Antzeztokia .....	10 m2/persona
- Zutikako ikusleak .....	0,25 m2/pertsona
- Deskantsu gelak .....	2 m2/pertsona
- Hallak eta banalekuak .....	2 m2/pertsona
- Aldagelak .....	2 m2/pertsona

### 2.7.2 Okupazio kalkuluak

Jarraian ageri diren taulen arabera banatzen da okupazioa, ohiko egoera kontuan hartuta, hau da, grada irekita dagoenean.

Erdisotoa 10 pertsona

- Biltegiak .....
- Instalakuntzak .....
- Aldagelak .....

Behe solairua 301 pertsona

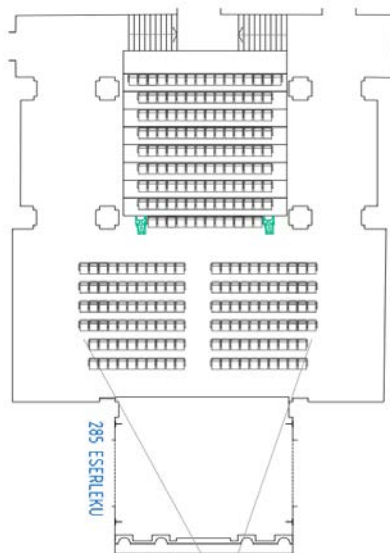
- Hall nagusia .....
- Takilak .....
- Gela nagusia (eliza) .....
- Antzeztokia .....
- Ezker sorbalda (sakristia) .....
- Eskuin sorbalda (sakristia) .....
- Bigarren halla .....
- Banalekua 1 .....
- Sarrerako komunak .....
- Banalekua 2 .....
- Salako komunak .....
- Banalekua 3 .....
- Aldagelak .....

Lehen solairua 34 pertsona

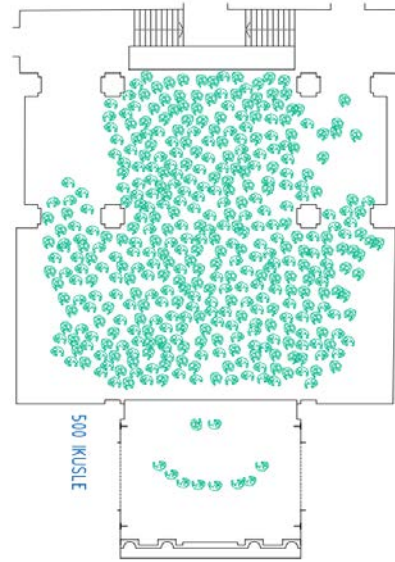
- Banalekua 1 .....
- Koroa .....

Eraikina erabilera anitzetarako erabilikoenez ezinbestekoa da beste erabilerak kontuan hartzea eta horiei dagokien okupazioa kalkulatzeko.

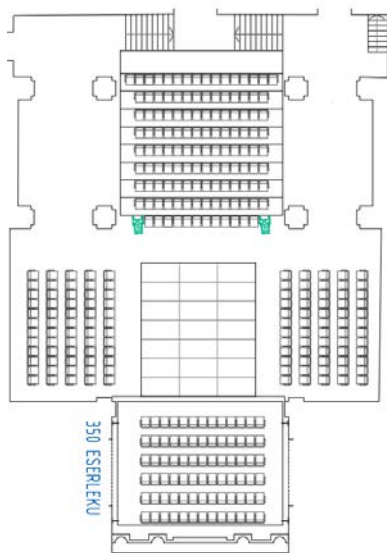
Ondorengo erabilera formatuak hartu dira kontuan, hustuketa kalkulatuak burutzeko, kopuru hauei lehenengo solairuan egon daitezkeen 34 pertsonak eta eszenatokiaren sartuko direnak, 65, gehitu beharko zaizkie:



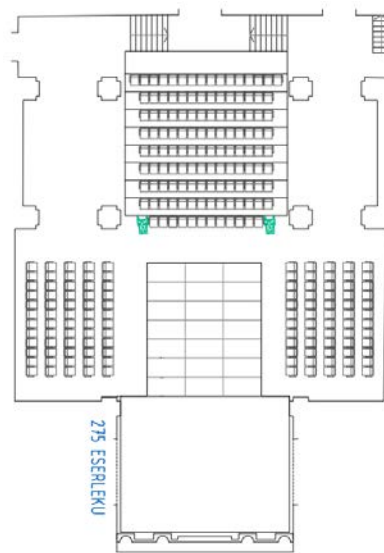
Aurrealdeko antzeztokia  
285 eserleku



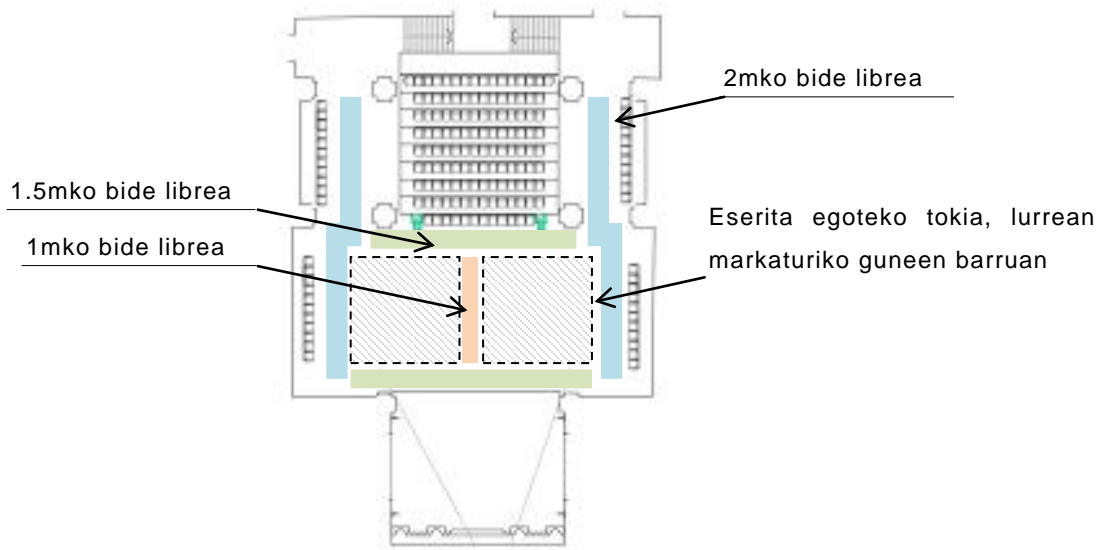
Kontzertu formatuan  
500 ikusle



Antzeztoki zentrala  
350 eserleku



Antzeztoki handitua  
275 eserleku



lurrean eserita egoteko gunearekin  
155 eserleku, 48 eserleku alboetan eta 128 lurrean.  
331 ikusle

Eserlekuak finkoak erabiltzen ez direnean, hauen banaketarako ondorengo neurriak bermatuko dira, irteera segurua baimentzeko:

- Beti ere hustuketa segurua egin dadin, metro bateko ibilguneak bermatu beharko dira, hau da eserlekua bukatzen den puntutik 50cm utziko baditugu hankentzako, guztira 150cm egon beharko dira antzeztokia edo bestelako oztoporen eta butaken artean.
- Era berean eserlekuak era askean banatzen direnean, 12 eserlektik behin pasilloa utziko da, hau, gutxienez, metro batekoa izango da.

### 2.7.3 Ebakuazio neurrien neurketa

Jarraian, ateen, eskaileren eta malden neurketak egin dira; non zehaztuko den, zein pertsona kopuru pasa litekeen bakoitzetik eta kopuru hori bat al datorren okupazioarekin.

#### 2.7.3.1 Irteerak

Irteerak	Zabalera	Kalkulua	Irteeren edukiera
I.1	1.90 m	x 200	380 pertsona
I.2	1.70 m	x 200	340 pertsona
I.3	1.36 m	x 200	272 pertsona
I.4	1.12 m	x 200	224 pertsona
Guztira			1 216 pertsona

Irteera murrizena blokeatuta bailego egingo dira kalkuluak. Kasu honetan 1. irteera blokeatuzat hartuko da. Hau horrela izanda, irteera guztien ebakuazio ahalmena 836 pertsonena izango da.

Beheko solairutik irtengo diren pertsonak 1.2 eta 1.3 irteeretatik irtengo dira, erdi-sotora jaitsi gabe, hau **612 pertsona** hustutze ahalmena ematen dio guneari.

Behe solairutik **224 pertsona** irten ahalko dira.

#### 2.7.3.2 Eskailerak

Eskailera	Zabalera	Zentzua	Kalkulua	Irteeren edukiera
1 eta 2E	1.90 m	igoera	x 132	250 pertsona
3.E	1.45 m	igoera	x 132	191 pertsona
4.E	0.95 m	jeitsiera	x 160	152 pertsona
5.E	1.08 m	jeitsiera	x 160	172 pertsona
6.E	1.50 m	jeitsiera	x 160	240 pertsona

#### 2.7.3.3 Korridore eta arrapalak

Korridore eta arrapalen zabalera nahikoa da eraikinaren beharrei aurre egiteko: Zabalera minimoa 1m.

#### 2.7.3.4 Ondorioak

Kasurik kaltegarrienean ere, suposatuz 500 pertsona behe solairuakn daudelarik eta goiko solairuko 34 pertsona eta eszenatokiko 65 pertsonak gehituta **599 pertsona** hustu beharko dira 1.3 eta 1.2 irteeretatik, **612 pertsona** hustutzeko ahalmena duten irteerak, hortaz eremu segurua dela ondorioztatzen da, baldin eta erabilera bakoitzeko aforoa ez den gainditzen.

## 2.8 Bilgunea

Bi bilgune plantetazen dira, ebakuazioa gauzatu ezker erabiltzaile guztiak bilguneetan elkartuko dira emergentzi buruari inzidentzien berri emeteko.

Bilguneak B izkiarekin adieraziko dira;

B1: San martin plazan

B2: Seminarioko lorategian

Ondorengo irudiak:





### 3 KAPITULUA.- ARRISKUEN INBENTARIOA, ANALISIA ETA EBALUAZIOA.

#### 3.1 Arriskua sortu edo okertu dezaketen elementu, instalazio, ekoizpen-prozesu eta abarren deskripzio eta kokapena.

##### 3.1.1 Instalakuntza elektrikoa

Panel elektrikora doazen bi hornidura ezberdiduko ditugu; bata tentsio arruntekoa eta bestea osagarria.

Panel elektrikoaren kokapena eraikinaren sarreran kokatzen da.

##### 3.1.2 Klimatizazio instalakuntza

Klimatizazioa CO2ak erregulatzen dituen bi bero berreskuratzailen bitartez burutzen da. Sotoan kokatzen dira bero berreskuratzaileak.

##### 3.1.3 Ur bero sanitarioaren ekoizpena

Ur bero sanitarioaren ekoizpena kardera eta 200 litroko intermetagailu baten bitartez egiten da. Instalakuntzak itzultze sarea du. Instalakuntza hauek erdisotoan kokatzen dira.

Kalefakzioa modu berean garatzen da eta zoru erradiatzailearen bitartez banatzen da behe solairu osoan zehar.

##### 3.1.4 Hornikuntzen ixte giltzak

Ixte giltzen kokalekua:

- Hornidura elektrikoaren ixte gitlza: hornidura elektrikoa koadro elektriko orokorretik mozten da, sarreran, takilla gunean kokaturik
- Gas- horniduraren ixte giltza: Gasa ixteko erdi-sototik itxiko da.
- Ur-horniduraren ixte gilta: eraikinaren kanpoaldean kokatzen da, San Martin plazan.

##### 3.1.5 Igogailuak

Igogailu bakarra dago erabiltzaileen eskura, komunen ondoan, behe solairua erdisotoarekin komunikatzeko.

##### 3.1.6 Arrisku bereziko lokal eta guneak

Arrisku bereziak hiru multzotan sailkatzen dira:

- **Arrisku guneak:** Indarrean dagoen legedian arrisku gune moduan sailkatutakoak.

- **Gune kritikoak-gune ahulak:** Berariazko arautegia edo bereziki ahulak diren guneak. Gainontzeko guneek baino arreta edo babes handiagoa beharko dituztenak, elementu ahulak izanik, ondorengo baldintzaren bat beteko dute:
  - Okupazio handia dela eta sortutako aukera.
  - Egoera bat non lanen edo ekintzen bat burutuz, ezusteko batek ondorio larriak ekar ditzakeen.
  - Gune bat non bertako matelialen balioa edo garrantzia gainontzeko eraiknarena baino bereziki altuagoa den.
- **Jarduera arriskutsuak:** Eraikinean gauzatzen diren jarduera arriskutsuak.

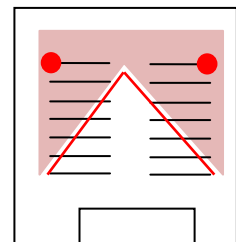
#### 3.1.6.1 Arrisku guneak

Eraikinaren arrisku guneak Eraikuntza Kode Teknikoaren arabehera kalkulatu dira. Dokumentu honen Suteen aurkako Sergurtasun Dokumentuan ageri den lehenengo sekzioko bigarren artikulua arabehera **erdisotoko biltegia Arrisku Baxuko gunea** bezala klasifikatzen da.

#### 3.1.6.2 Gune kritikoak-gune ahulak:

Honako gune ahulak antzeman dira eraikinean. Arreta berezia jarriko diegu gune edo elementu hauei:

- Lehen solairuko koroa eta bere erabiltzaileak
- Adin txikiko erabiltzaileak
- Mugikortasun murriztua edo baliagarri anizteta erabiltzaileak
- Gradetako goi pisuak, eskuineko irudian ageri den bezala goiko guneak husten azkenak izango dira, eta ahulenak.
- Koro gaineko balkoi teknikoak



#### 3.1.6.3 Jarduera arriskutsuak

Ez dira arrisku ekintzak burutzen Elizaren ohiko ekintzen artean

Sutea, eztanda edo bestelako emergentziak sor ditzazketen ekintzak burutzea espero bada edozein jardunalditan, Autobabes Plan osagarri bat beharko da, non jasota geratuko diren babes neurri gehigarriak.

---

### 3.1.7 Konpartimentazioa eta sektorizazioa

Eliza sektorizaturik dago, suteen aurkako material isolagarriak eta sute ate erresistenteak erabilia, 4 sute sektore osatzen dira.

- 1.Elizaren gehiengoa hartzen du bere baitan; behe solairuko areto nagusia, antzeztokia, komunak, aldagelak eta banatoki nagusia, komunikazio bertikalak eta koroa ere barne daude.
- 2.UNEDeko bein behineko sarrerara doan banatzailea.
- 3.Erdisotoko biltegia, arrisku baxuko lokala.
- 4.Erdisotoko Instalakuntza gela.

### **3.2 Jarduerak berez dituen arriskuen eta kanpotik izan ditzakeen arriskuen identifikazio, azterketa eta ebaluazioa.**

---

#### 3.2.1 Inguruko ekintza arriskuak

Eraikinaren inguruan ez dira arriskuko ekintzak antzematen.

#### 3.2.2 Bertako ekintza arriskuak

Bertako arriskuak Eraikinaren ohiko ekintzen ondorioz gerta ditezkeen arriskuak antzematen ditu, lantoki bakoitzaren arrisku ebaluaketak, bertan, ageriko direnak dira.

Arrisku horiek Larrialdi egoera bat eragin dezakete, kasu horretan Larrialdi Planean adierazten den bezela jokatu beharko da.

Bertako arriskuak ondorengo guneeetan, egoeratan, gerta daitezke:

- Eraikinean dauden instalakuntzak: larrialdi foku probabletzat hartzen da.
- Ohiko ekintza: eraikinean ematen diren ohiko ekintzak ez dakarte arriskurik bere gain. Emanaldietan garatzen diren ekintzek larrialdien foku izan daitezkeenean edo suteen aurkako babes instalakuntzen baliogabetzea eskatzen duen emanaldiak gauzatzen direnean, bestelako babes neurri egokiak hartu beharko dira, eraikinaren segurtasun nibela jeitsi ez dadin..

### 3.2.3 Barne eta kanpo arriskuen ebaluaketa

Sistema binarioa erabiliko da arriskuen ebaluaketarako, non arriskuaren balioa ONDORIOEN eta PROBABILITATEAREN arteko zenbatespenaren ondorio izango den. Ondorengo eran emango dira balioak:

- ONDORIOENTZAKO hiru maila ezarri dira:

JAS = Jasagarria; gertakaria bertakoen parte hartzea eskatzen du soilik.

ADI = Adigarria; gertakaria bertakoen parte hartzea eskatzen du eta zaurituak izan ditzake.

LAR = Larria; gertakaria kanpokoen parte hartzea eskatzen du eta zaurituak izan ditzake.

- PROBABILITATEA kalkulatzeko ondorengo mailak ezartzen dira:

1. Zaila da gertatzea
2. Posible da gertatzea, noiz bait gertatu izan da.
3. Posible da gertatzea eta hala espero da.

Probabilitatea kalkulatzeko haintzat hartuko da indarrean dagoen legedia betetzea instalakuntzetan.

- ARRISKUA, probabilitatea eta ondorioak kontuan hartuta kalkulatzen da eta ondorengo taularen arabera sailkatuko da:

ONDORIOAK PROBABILITATEA	JAS	ADI	LAR
1	0	1	2
2	1	2	3
3	2	3	4

Bi arrisku mota ezberdinduko ditugu jatorriz, kanpo arriskuak eta barne arriskuak:

- *Kanpo arriskuak:* elizaren kanpoko inguruan emango dira arrisku mota hauek larrialdia elizaren barrura edatuz.
- *Barne arriskuak:* elizan bertan emango dira, bertako ekintzen edo instalakuntzen ondorioz larrialdia sortuz.

### 3.2.3.1 Kanpo arriskuak

Kanpo arriskuak, halaber, hiru multzotan banatuko ditugu:

1. Arrisku asozialak: Pertsonen gauzatutakoak, lapurretak, sabotaiak, etab.

Arrisku asozialak					
Arriskua	Jarraibideak	Ondorio motak	Ond.	Prob.	Arrisku maila
Bomba mehatxua	Bomba mehatxua aurreko jarraibideak.	Eztandak	LAR	1	2
Intrusioak	Larrialdi kasuko jarraibideak.	Erasoak	ADI	1	1
		Zaurituak	ADI	1	1
Istripuak	Zaurituen arretarako jarraibideak.	Zaurituak	ADI	1	1

2. Arrisku naturalak: Ingurunean eman ditezkeen naturak gauzatutako emergentziak; mendi sutea edo ekaitz elektrikoa adibidez.

Arrisku naturalak					
Arriskua	Jarraibideak	Ondorio motak	Ond.	Prob.	Arrisku maila
Inguruko sutea	Larrialdi kasuko jarraibideak	Istripuak eta zaurituak	LAR	1	2
Tximistak	Ez du	Erasoak	JAS	1	0
Uholdeak	Ez du	Zaurituak	JAS	1	0
Klima giro gogorra (kazkabarra, aize bolada gogorrak)	Larrialdi kasuko jarraibideak	Istripuak eta zaurituak	JAS	2	1

3. Arrisku teknologikoak: Ingurune teknologikoaren ondorioz gertaturiko larrialdiak.

Arrisku teknologikoak					
Arriskua	Jarraibideak	Ondorio motak	Ond.	Prob.	Arrisku maila
Elektrizitate horniketaren huts egiteak	Larrialdi kasuko jarraibideak	Eraikina ebakutzeko beharra	JAS	1	0
Detekzio sistemaren huts egiteak	Detekzioaren baliogabetzea esakatzen duen ekintzen jarraibideak	Sutea	ADI	1	1

### 3.2.3.2 Barne arriskuak

Barne arriskuak ondorengo taulan aurreikusten dira:

Barne arriskuak					
Arriskua	Jarraibideak	Ondorio motak	Ond.	Prob.	Arrisku maila
Instalazioen oker egiteak	Larrialdi kasuko jarraibideak	Suteak	LAR	2	<b>3</b>
Istripuak	Zaurituen arretarako jarraibideak.	Zaurituak/Istripuak	ADI	1	1
Instalakuntzen leherketa	Larrialdi kasuko jarraibideak	Suteak	LAR	1	<b>2</b>

### 3.2.4 Arrisku garrantzitsuen hautaketa

Kontuan hartu beharreko arriskuak eta Larrialdi Planean jasoko direnak jarraibide zehatzekin honako hauek izango dira:

- Sutea eraikineko instalakuntzetan.
- Detekzioaren baliogabetzea eskatzen duten ekintzak.
- Kanpo larrialdia.
- Istripua eta zaurituak.

### 3.3 **Jarduera egiten den eraikin, instalazio eta gunetara sarbidea duten eta jarduerarekin lotua edo lotu gabe dauden pertsonen identifikazioa, kuantifikazioa eta tipologia.**

Eraikina publiko osoari irekita dago orokorrean.

Larrialdi kasuan arreta berezia beharko luketen erabiltzaileak, mugikortasun arazoak dituzten horiek izango dira, eraikina hustutzeko arduradun bat egongo da beraiei laguntza emateko.

## 4 KAPITULUA.- AUTOBABES-NEURRIEN ETA -BALIABIDEEN INBENTARIOA ETA DESKRIPZIOA.

Atal honetan babes neurrien inbentario eta deskribapena egiten da, bai baliabide materialak bai giza baliabideak kontuan hartuta. Baliabide hauek antzemandako arriskuen aurka egiteko, larrialdi egoerei aurre egiteko eta kanpo zerbitzuen parte hartzea errazteko balioko digute.

### 4.1 **Detektatutako arriskuak kontrolatzeko, larrialdiei aurre egiteko eta kanpoko larrialdi-zerbitzuen esku-hartzea errazteko neurrien eta baliabideen inbentarioa eta deskripzioa.**

#### 4.1.1 **Detekzio sistema, alarma eta soinu sistemak**

Suteen aurkako alarma eta detekzio sistema du eraikinak. Instalazioak detekzio zentral bat du takilaren alboan, erdisotoan. Mantenua, autorizatutako enpresarekin kontratatua dago.

Pultsadoreak eta detektagailuak, eraikin guztitik banatuak aurkitzen dira, planoetan adierazten den modura.

Halaber, soinu sistema ere du. Tresna koroan aurkitzen da, eraikineko lehen solairuan.

#### 4.1.2 **Ur-harguneak**

Ur harguneak eraikinaren inguruan kokatuta daude, kokatu daude, kalean, suhiltzaileentzat eskuragarri.

#### 4.1.3 **Hornitutako suteetako ur-hargunea (Bocas de incendio equipadas)**

Eraikinak hornitutako suteetako ur-harguneak ditu, bat erdisotoan eta beste bat behe solairuan aurkitzen da planoetan adierazten den moduan.

Mantenua, autorizatutako enpresarekin kontratatua dago.

#### 4.1.4 **Su-itxalgailuak portatila**

Bi motatako su-itxalgailu daude planoetan adierazten diren bezala eta behar den moduan seinalizatuak:

- ABC hauts su-itxalgailuak.
- CO2 su-itxaldailuak.

Mantenua, autorizatutako enpresarekin kontratatua dago.

#### 4.1.5 Larrialdi argiteria

Eliza, larrialdi kasuetarako argitearekin hornituta dago. Era berean, irteera bideen seinalizazioa era egokian instalaturik dago.

Areto nagusian dauden eskaileretan argi xaflak daude, bidearen ikustapena errazteko.

Horrez gain, argiteriaren 2/3 horniketa osagarriarekin elikaturik daude, horrek, lehen argiteriak huts egin ezker argiztepena bermatzen du.

#### 4.1.6 Seinaleak

Babes neurriak: suteen aurkako babes neurriak, behar bezala seinalizaturik aurkitzen dira normalizatutako seinaleen bidez (su-itzalgailuak, Hornitutako suteetako ur-hargunea eta emergentzia pultsadoreak)

Ebakuazio bideak: Eraikinak, bere gunetan ebakuazio norabide eta emergentzia irteeretako seinalizazioa du.

#### 4.1.7 Giza baliabideak

Ez da personal finkorik aurkitze. Ekitaldi bat dagoen bakoitzero, arduradun teknikoa eta laguntzaileak aurkituko dira.

Ordutegia aldatzeko izango da, hau, momentuan programaturik dagoen ekitaldiaren arabera izango da.

Emergentzia Plan barruko funtzioak burutzeko egokitutako pertsonak, aipaturiko planeko 6.Kapituluan aurkitzen dira.

### 4.2 Eskura dauden neurriak eta baliabideak, segurtasunari buruzko xedapenei jarraiki.

---

Segurtasunerako eskura dauden neurri eta baliabideak, bai giza- bai materiak, kapitulu honen aurreko ataletan xedaturik daude.



## 5 KAPITULUA.- INSTALAZIOAK MANTENTZEKO PROGRAMA.

### **5.1 Arriskuzko instalazioetako prebentziozko mantentze-lanen deskripzioa, haien kontrola bermatzen duena.**

Instalakuntzen mantentze lanak indarrean dagoen legearen arabera gauzatuko dira. Mantentze lanak, naiz udaleko, enpresa bereko, mantenuko langileek, naiz kanpo enpresetako teknikariek burutuko dituzte. Lan hauek erregistratu eta gorde egingo dira eraikinaren arduradunaren eskutik.

IV. eranskinean txosten huts bat gehitu da, bertako zenbakituriko horrietan, burututako mantentze lanak eta segurtasun ikuskapenak jasota geratuko dira, instalakuntzen indarreko arautegiaren arabera.

### **5.2 Babes-instalazioetako prebentziozko mantentze-lanen deskripzioa, haien kontrola bermatzen duena.**

Instalakuntzen mantentze 513/2017 Errege Dekretuaren arabera egingo da, suteen aurkako babeserako instalazioei buruzko Erregelamendua onartzen duena. Burututako mantentze lanen erregistroa eta sorturiko dokumentuaren gordeketa eraikinaren arduradunak burutuko du, non, mantentze horiek bai mantenimenduko langileak bai homologaturiko enpresetakoak burutu ahalko dituzten.

IV. eranskinean txosten huts bat gehitu da, bertako zenbakituriko horrietan, burututako mantentze lanak eta segurtasun ikuskapenak jasota geratuko dira, instalakuntzen indarreko arautegiaren arabera.

### **5.3 Segurtasunezko ikuskatzeak egitea, arautegiari jarraiki.**

Segurtasun ikuskapenen erregistroa indarrean den legearen arabera gauzatuko dira. Ikuskapenak, bai udaleko, enpresa bereko, teknikariek, naiz kanpo enpresetako langileek burutu ahalko dituzte. Lan hauek erregistratu eta gorde egingo dira eraikinaren arduradunaren eskutik.

IV. eranskinean txosten huts bat gehitu da, bertako zenbakituriko horrietan, segurtasun ikuskapenak jasota geratuko dira, instalakuntzen indarreko arautegiaren arabera.

## 6 KAPITULUA.- LARRIALDIETAKO JARDUERA-PLANA.

Eraikineko Emergentzi Plana dokumentu honen IV Eranskinean dago atxikiturik.

## 7 KAPITULUA.- AUTOBABES PLANA MARTXAN JARTZEAREN ARDURADUNAREN IDENTIFIKAZIOA.

### 7.1 Larrialdia jakinarazteko protokoloak.

---

Larrialdiaren jakinarazpena Larrialdetarako Zuzendariak (Larrialdietarako Jarduera-Planaren Zuzendaria) egingo du, I Eranskinean atxikitutako SOS DEIAK-en dei Protokoloa jarraituz.

### 7.2 Autobabes Planaren zuzendaritzaren eta autobabes Plana txertatzen den Babes Zibileko Planaren zuzendaritzaren arteko koordinazioa.

---

Maila handiagoko Planetan txeratzeko orduan, Autobabes Plan honen Zuzendariak Babes Zibilaren eskutara geratzen dira.

### 7.3 Autobabes Antolaketaren eta Babes Zibileko sistema publikoaren planen eta jardueren arteko elkarlana.

---

Eremu handiagotan txertatzeko Babes Zibilaren eskutara geratuko dira Autobabes Plan honen Zuzendariak.

## 8 KAPITULUA.- AUTOABES PLANAREN EZARPENA.

### 8.1 Autobabes Plana ezartzeko irizpideak.

Autobabes Plana ezartzearen barruan joango da, gutxienez, langileak prestatzea eta gaitzea, jendea informatzeko bideak finkatzea eta plana aplikatzeko baliabideak eta bitartekoak ipintzea.

Horretarako, Autobabes Planak irizpide hauek izango ditu:

- Harrera Plana: Jardueran parte hartzen duten langile eta pertsonen Autobabes Planean dituzten funtzioetaz informatzeko bideak jarriko dira.
- Enpresa bakoitzak Autobabes Planaren barruko langileen prestakuntza teorikoa eta praktikoa antolatuko du, prestakuntza-jardueren programa egoki baten bidez.

### 8.2 Planaren ezarpenaz arduratuko den pertsonaren identifikazioa.

Instalakuntzen jardueraren ardura duen titularrak Larrialdi Planeko arduraduna izendatuko du, eta Larrialdi Plana beraren inplantziorako kudeaketa ekintzak bideratuko dituen pertsona bakarra izendatuko du. kasu honetan **Autobabes Planaren Arduraduna**, bera, izango da.

Era berean eraikineko instalakuntzetan jardueraren bat garatzen duen enpresa orok, beren langileen artean formakuntza ezartzearen, eta ekintzen erabiltzaleak informatzearen ardura izando du.

Eraikinean Autobabes Planean barneratu gabeko aldi baterako jarduerak burutzen diren kasuan, aldi baterako jardueraren antolatzaileak Autobabes Plan osagarri bat gauzatu eta ezarri beharko du, jarduera berria hasi aurretik.

### 8.3 Autobabes Planean parte-hartze akiboa duten langileak prestatzeko eta gaitzeko programa.

Aldizkako prestakuntza-jardueren programa egoki bat finkatuko da, Autobabes Planaren barruan izendatutako langileen prestakuntza teorikoa eta praktikoa bermatzeko, eta jakintza horiek eskuratu direla egiaztatzeko sistemak edo moduak finkatuko dira.

### 8.4 Jardueretako langileen betebeharra.

Jardueren zerbitzura dauden langileak, ahal duten neurrian, Autobabes Planean parte hartzeko beharra dute, Planean egokitutako funtzioak bere gain hartuz.

---

**8.5 Langile guztiak Autobabes Planaren inguruan prestatzeko eta informatzeko plana.**

---

Langileen artean idatzizko Plana hedatuko da, eta sute kasuan jarraitu beharreko argibideak azaltzen dituen laburpen bat ipiniko da.

---

**8.6 Erabiltzaileak oro har informatzeko programa.**

---

Plana erabiltzaileen artean hedatu dadin informazio kartelak burutuko dira.

---

**8.7 Bisitarientzako seinaleak eta arauak.**

---

Eraikinak Ebakuazio Planaren arabeko larrialdi-seinaleak ditu.

---

**8.8 Baliabide eta biarteko materialak eskuratzeko eta egokitzeko programa.**

---

Lantokiko prebentzio jardueren plangintzak, baliabide material eta errekurtsoen hornidura eta egokitzapena modu aproposan eguneratuak edukitzeko beharrezkoak diren ekintza zuzentzaileak biltzen ditu.

## 9 KAPITULUA.- AUTOBABES PLANAREN ERAGINKORTASUNARI EUSTEA ETA EGUNERATZEA.

### 9.1 Prestakuntza birziklatzeko programa eta informazio-programa.

Establezimenduak larrialdi planari buruzko aldizkako prestakuntza barneratzen duen prestakuntza programa bat burutuko du, langile eta azpikontrata guztientzako.

### 9.2 Baliabideak eta bitartekoak ordezkatzeko programa.

Autobabes baliabide eta errekurtsoen ordezkapena ezarri da.

### 9.3 Ariketa eta simulakroen programa.

Simulakroan, Larrialdi Taldek prestakuntzetan lortutako ezagutzak eta enpresako gainonetzeko langileek jasotako informazioa martxan jarriko dira.

Ariketa edo simulakroetan erabat edo hein batean aktibatuko dira Larrialdi Planaren barruko ekintzak..

Ariketak edo simulakroak egitearen helburua zera ziurtatzea eta egiaztatzea izango da:

- Larrialdi bati erantzuteko antolaketaren eraginkortasuna.
- Erantzuna antolatzea dagokien langileen gaikuntza.
- Jarduerako langile guztien entrenamendua, larrialdi bati erantzuteko.
- Izendatutako baliabideak eta bitartekoak nahikoak eta egokiak direla.
- Jarduera-prozeduren egokitasuna.

Hau burutu ondoren, Simulakro Txostenaren jakinarazpena bete eta Larrialdi Planak izan eta zuzendu beharko diren hutsuneak atzemandu dira.

### 9.4 Autobabes Plana osatzen duen dokumentazio osoa berrikusteko eta eguneratzeko programa.

Autobabes Planaren indarraldia mugagabea izango da; behar bezala eguneratuko da eta eta gutxienez hiru urtez behin berrikusiko da.

Plana jarraian azaltzen diren kasutan berrikusi beharko da:

- Egitura elementu, erabiltzaile, segurtasun sistema, etab.-en aldaketak.
- Obrak gauzatu ondorengo aldaketa.
- Simulakroak burutu ostean aurreikusitako aldaketak.
- Larrialdi Plana edo Autobabes Planaren proposamen, iradokizun eta alternatibak.

Dokumentuan zehazten denaren arabera, langileentzako prestakuntza programa burutuko da.

Establezimenduko babes baliabide eta instalakuntzen mantenu-lanen programa ezarriko da. Ikuskatze eta berrikusten hauek erregistratu eta Larrialdi Planarekin batera eta gordeko dira.

### **9.5 Auditoretzen eta ikuskapenen programa.**

---

Establezimenduak ikuskaritza programa du.

**I ERANSKINA**

---

**KOMUNIKAZIO KIREKTORIOA**

**SOS DEIAK 112 DEIEN PROTOKOLOA**



xxx-tik deitzen ari gara, xxx-ko xxx-n kokatuta, ..... telefono zenbakiarekin.(erabiltzen ari garena).	
<b>GERTAKARIA</b>	<input type="checkbox"/> Sutea <input type="checkbox"/> Langile baten istripu edo bat-bateko gaixotasuna <input type="checkbox"/> Lehergailu mehatxua <input type="checkbox"/> Besteak
<b>NON</b>	<input type="checkbox"/> xxx barnean <ul style="list-style-type: none"> <li>○ Aldagelak</li> <li>○ Taberna</li> <li>○ Almazena</li> <li>○ Armairu elektrikoa</li> <li>○ Etab.</li> </ul> <input type="checkbox"/> Kanpo perimetroan
<b>ERAGINA</b>	<input type="checkbox"/> Instalazio elektrikoa <input type="checkbox"/> Erabiltzaileak <input type="checkbox"/> Besteak
<b>ZAURITURIK DAGOEN BAI ALA EZ (Zenbat)</b>	<input type="checkbox"/> Harrapatuak <input type="checkbox"/> Erreta <input type="checkbox"/> Traumatizatuak <input type="checkbox"/> Intoxikatuak <input type="checkbox"/> Hildakoak
<b>NOIZ</b>	<input type="checkbox"/> Istirpuaren hasiera ordua (Adbz. 13:55)
<b>ERAGIN DIEZAIROKE</b>	<input type="checkbox"/> Ingurua <input type="checkbox"/> Aparkatutako ibilgailuak <input type="checkbox"/> Besteak
<b>ZENTROAN NORTZUK DAUDE</b>	<input type="checkbox"/> Larrialdi Zuzendari moduan diharduen pertsonaren izena (Larrialdietarako Jarduera Planaren Zuzendaria) <input type="checkbox"/> Pertsona kopurua
<b>GIRO BALDINTZAK (Istirpuarentzat determinagarriak badira)</b>	<input type="checkbox"/> Haizearen intentsitatea eta abiadura <input type="checkbox"/> Prezipitazioa

## **II ERANSKINA**

---

### **LARRIALDIEN KUDEAKETARAKO FORMULARIOA**

**CERTIFICADO DE LA IMPLANTACIÓN DEL PLAN DE  
AUTOPROTECCIÓN**

## DATOS DEL ESTABLECIMIENTO

Nombre:.....

Dirección:.....

Actividad o uso:.....

Teléfono:.....

Fax:.....

E-mail:.....

DATOS DEL TITULAR DE LA ACTIVIDAD O DE SU REPRESENTANTE  
LEGAL

Nombre:.....

DNI:.....

Dirección:.....

Teléfono:.....

Fax:.....

E-mail:.....

## CERTIFICO:

Que se ha realizado la implantación completa del plan de autoprotección del establecimiento reseñado, en los términos que se recoge en el citado plan y siguiendo los criterios establecidos en el Decreto 277/2010, de 2 de noviembre, por el que se regulan las obligaciones de autoprotección exigibles a determinadas actividades, centros o establecimientos para hacer frente a situaciones de emergencia.

En ....., a .... de ..... de .....

(Lugar y fecha)

Fdo.:

(El titular de la actividad o su representante legal)

## AUTOBABES PLANAREN EZARPEN-ZIURTAGIRIA

### ESTABLEZIMENDUAREN DATUAK

Izena:.....

Helbidea:.....

Jarduera edo erabilera:.....

Telefonoa:.....

Faxa:.....

E-maila:.....

### JARDUERAREN TITULARRAREN EDO BERE LEGEZKO ORDEZKARIAREN DATUAK

Izena:.....

Helbidea:.....

Telefonoa:.....

Faxa:.....

E-maila:.....

### ZIURTATZEN DUT:

Aipatutako establezimenduaren Autobabes Plana osorik ezarri dela, plan horretako zehaztapenen arabera eta zenbait jarduera, zentro edo establezimenduk larrialdietan eduki behar dituzten autobabes-betebeharrak arautzen dituen azaroaren 2ko 277/2010 Dekretuari jarraiki.

.....(e)n, .....(e)ko .....aren ...(e)(a)n  
(lekua eta data).

Izpta.:

(Jardueraren titularra edo bere legezko ordezkaria)



**ARIKETEN EDO SIMULAKROEN JAKINARAZPENA**

Erregistro-zenbakia (autobabes-araategikoa):

**ESTABLEZIMENDUAREN DATUAK**

Izena:.....

Helbidea:.....

Jarduera edo erabilera:.....

Telefonoa:.....

Faxa:.....

E-maila:.....

**JARDUERAREN TITULARRAREN EDO BERE LEGEZKO  
ORDEZKARIAREN DATUAK**

Izena:.....

Helbidea:.....

Telefonoa:.....

Faxa:.....

E-maila:.....

**ARIKETARI EDO SIMULAKROARI BURUZKO INFORMAZIOA**

Data:.....

Ordua:.....

Deskripzio laburra:.....

.....  
.....  
.....  
.....  
.....  
.....  
.....  
.....  
.....

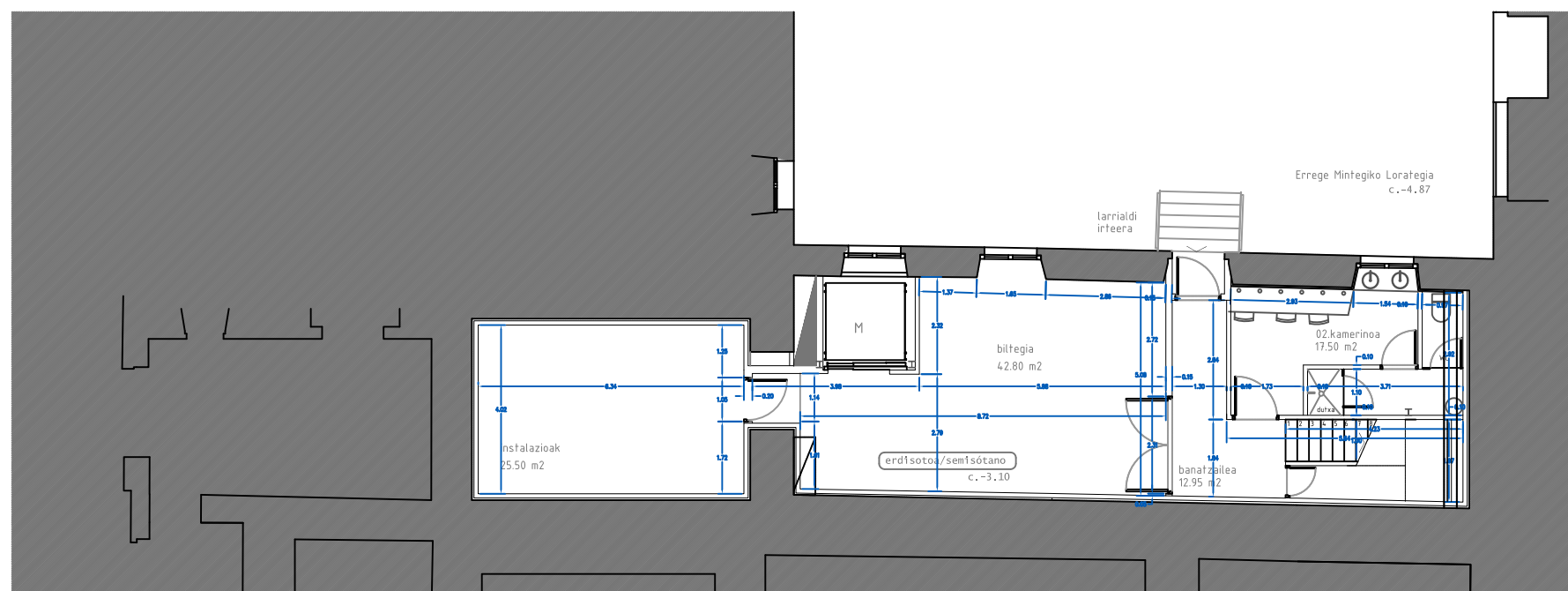
### **III ERANSKINA**

---

#### **PLANOAK**

erdisotoa/semisótano

erdisotoa/semisótano	azalera / superficie (m <sup>2</sup> )	azalera / superficie (m <sup>2</sup> )
biltegia/almacen	38.80 m <sup>2</sup>	
eskailera azpiko biltegia /almacen escalera	3.50 m <sup>2</sup>	
instalazioak/instalaciones	20.30 m <sup>2</sup>	
02 kamerinoa/camerino 02	16.00 m <sup>2</sup>	
banatzailea/distribuidor	12.55 m <sup>2</sup>	
<b>GUZTIRA / TOTAL</b>	<b>91.10 m<sup>2</sup></b>	<b>126.90 m<sup>2</sup></b>

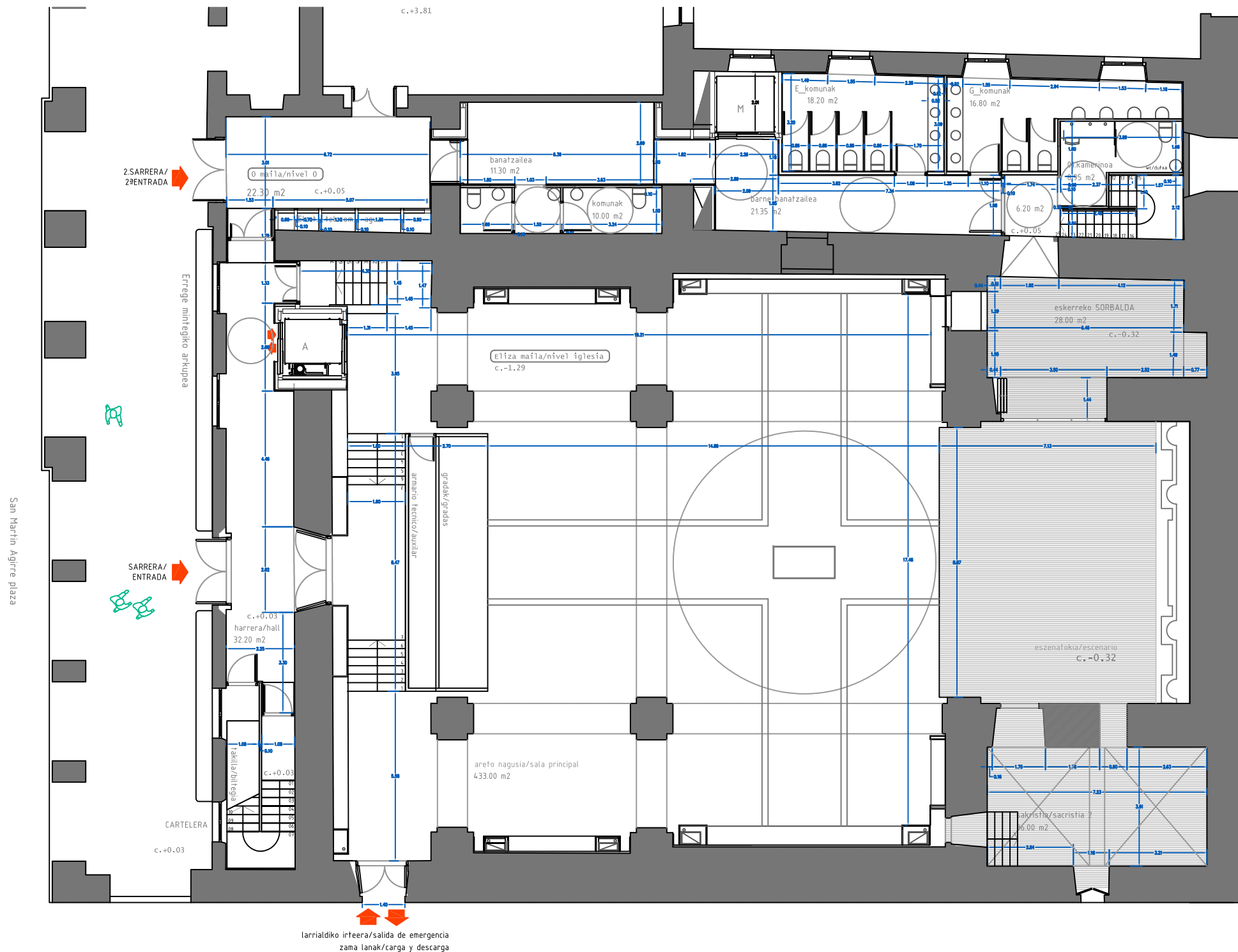


TITULO / TITULUA: <b>PLAN DE AUTOPROTECCIÓN</b>		EMPRESA / EMPRESA: <b>BERGARAKO UDALA SEMINARIXOA</b>	 Bergarako Udala
PLANTA / SOLAIRUA: <b>PLANTA SEMISÓTANO</b>		 SEMINARIXOA	
Nº /ZBK: Nº01	PLANO / PLANUA: DESCRIPCIÓN DE LAS INSTALACIONES	FECHA / DATA: MAYO 2018	
AUTOR / EGILEA: <b>Prevencilan</b>			

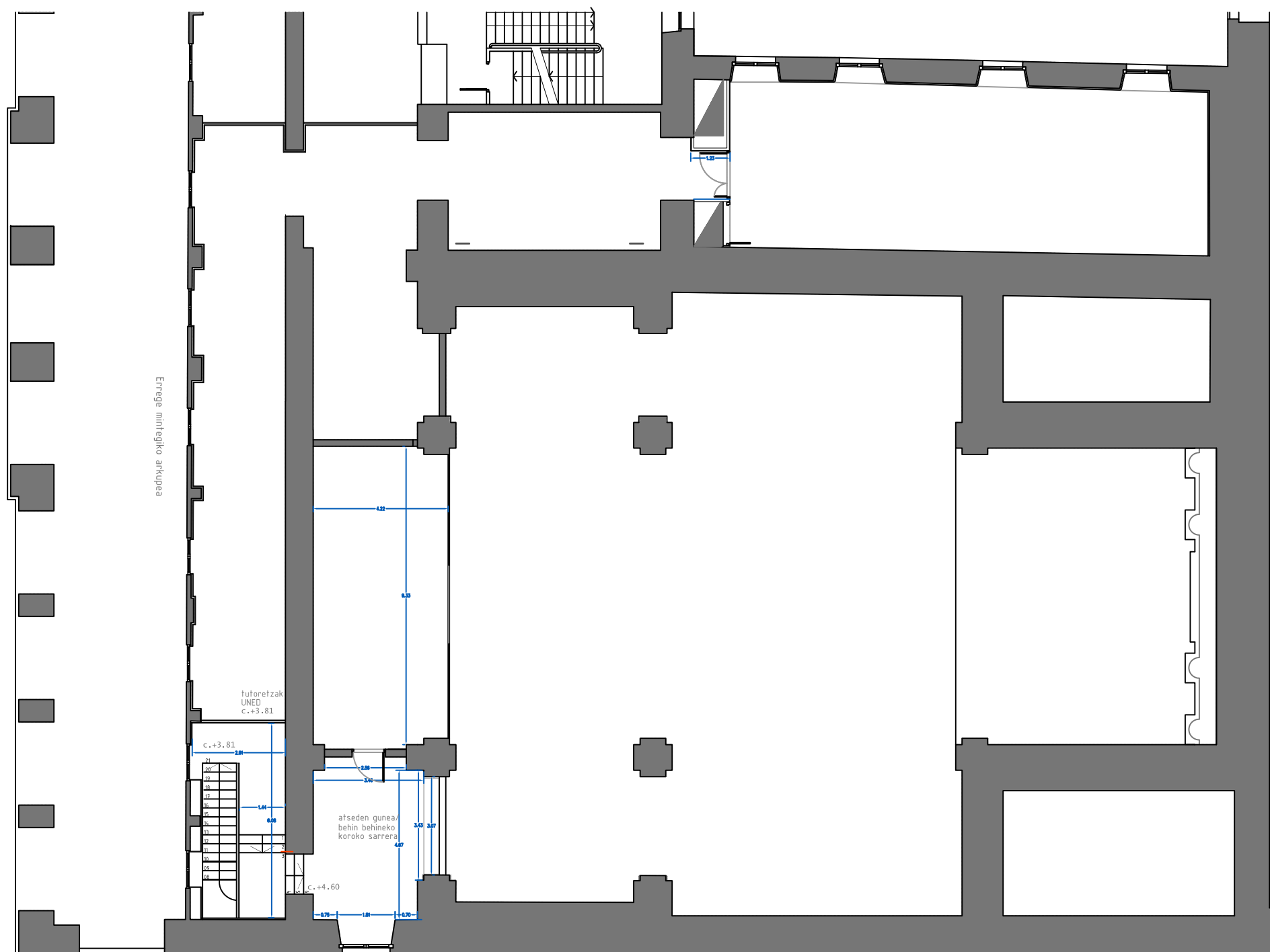


behe solairua/planta baja

harrera nagusia/hall principal	32.20 m <sup>2</sup>	
txarteldegia/taquilla	5.00 m <sup>2</sup>	
areto nagusia/sala principal	433.00 m <sup>2</sup>	
eskerreko sorbalda/hombro izquierdo	28.00 m <sup>2</sup>	
eskuineko sorbalda/hombro derecho	36.00 m <sup>2</sup>	
2. harrera/hall secundario (UNED)	22.30 m <sup>2</sup>	
1. banatzailea/distribuidor 1	11.30 m <sup>2</sup>	
sarrerako komunak/aseos acceso	10.00 m <sup>2</sup>	
2. banatzailea/distribuidor 2 (KOMUNAK/ASEOS)	22.35 m <sup>2</sup>	
aretoaren komunak/aseos sala	18.20+16.80 m <sup>2</sup>	
3. banatzailea/distribuidor 3	6.20 m <sup>2</sup>	
01 kamerinoa/camerino 01	8.95 m <sup>2</sup>	
GUZTIRA / TOTAL	650,30 m <sup>2</sup>	822.80 m <sup>2</sup>

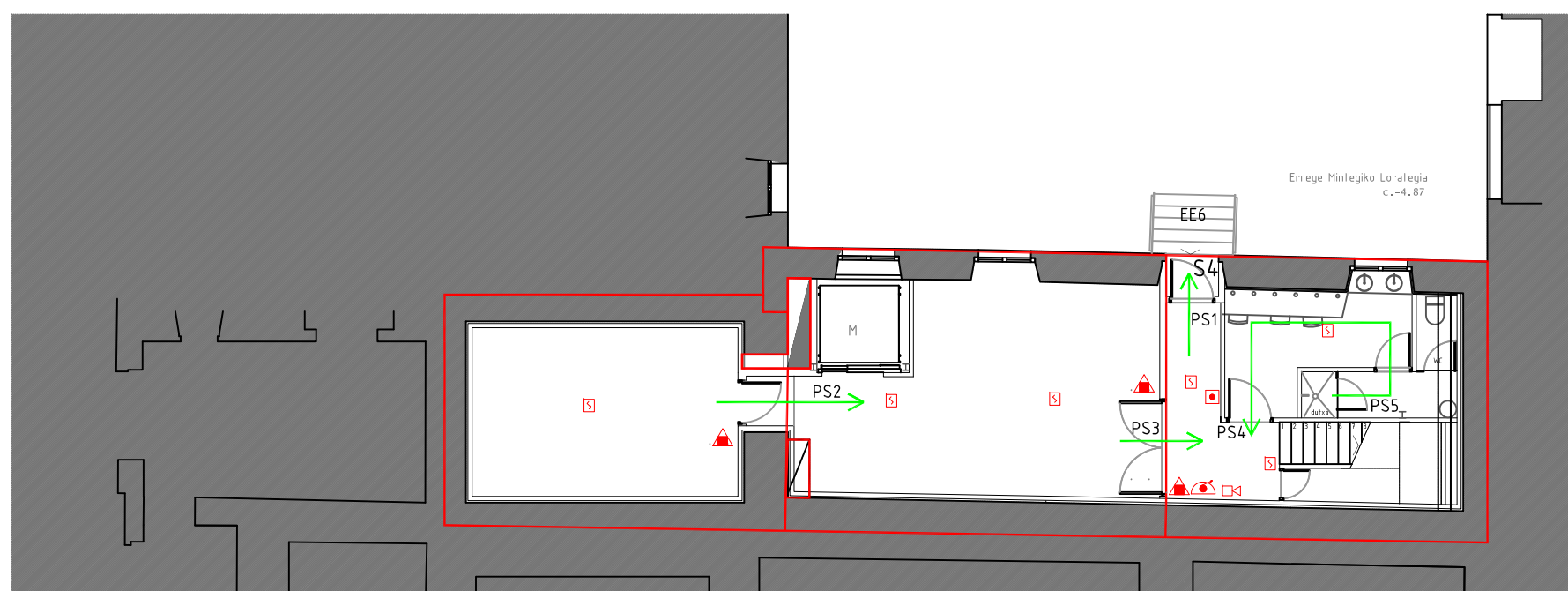


TITULO / TITULUA: <b>PLAN DE AUTOPROTECCIÓN</b>		EMPRESA / ENPRESA: <b>BERGARAKO UDALA</b>		  SEMINARIXOA
PLANTA / SOLAIRUA: <b>PLANTA BAJA</b>		BERGARAKO UDALA <b>SEMINARIXOA</b>		
Nº /ZBK: Nº02	PLANO / PLANUA: DESCRIPCIÓN DE LAS INSTALACIONES	FECHA / DATA: MAYO 2018		
AUTOR / EGILEA: <b>Prevencilan</b>				



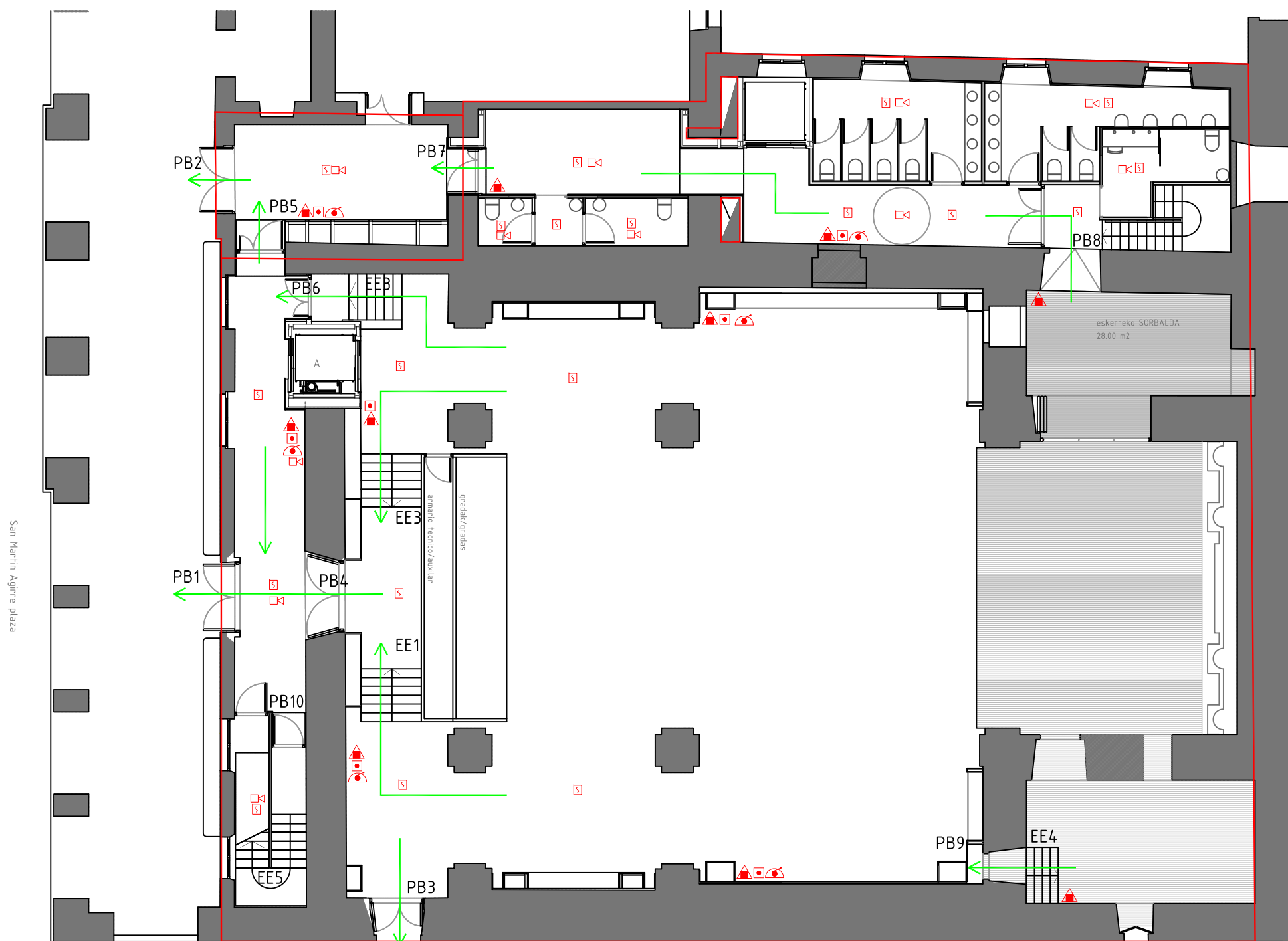
TITULO / TITULUA: <b>PLAN DE AUTOPROTECCIÓN</b>		EMPRESA / ENPRESA: <b>BERGARAKO UDALA</b>	  SEMINARIXOA
PLANTA / SOLAIRUA: <b>PLANTA PRIMERA</b>		<b>SEMINARIXOA</b>	
Nº / ZBK: Nº03	PLANO / PLANUA: DESCRIPCIÓN DE LAS INSTALACIONES	FECHA / DATA: MAYO 2018	
AUTOR / EGILEA: <b>Prevencilan</b>			

LEYENDA PROTECCIONES CONTRA INCENDIOS	
SIMBOLOGÍA	DESCRIPCIÓN
	PULSADOR
	EXTINTOR POLVO ABC
	EXTINTOR CO2
	INSTALACIÓN PARA BIE
	DETECTOR
	SIRENA
	VÍA DE EVACUACIÓN
	SECTORIZACION



TÍTULO / TITULUA: <b>PLAN DE AUTOPROTECCIÓN</b>		EMPRESA / ENPRESA: <b>BERGARAKO UDALA</b> <b>SEMINARIXOA</b>	
PLANTA / SOLAIRUA: <b>PLANTA SEMISÓTANO</b>			
Nº / ZBK: <b>Nº04</b>	PLANO / PLANUA: <b>MEDIOS DE PROTECCIÓN CONTRA INCENDIOS</b>	FECHA / DATA: <b>MAYO 2018</b>	
AUTOR / EGILEA: 			

LEYENDA PROTECCIONES CONTRA INCENDIOS	
SIMBOLOGÍA	DESCRIPCIÓN
	PULSADOR
	EXTINTOR POLVO ABC
	EXTINTOR CO2
	INSTALACIÓN PARA BIE
	DETECTOR
	SIRENA
	VÍA DE EVACUACIÓN
	SECTORIZACION

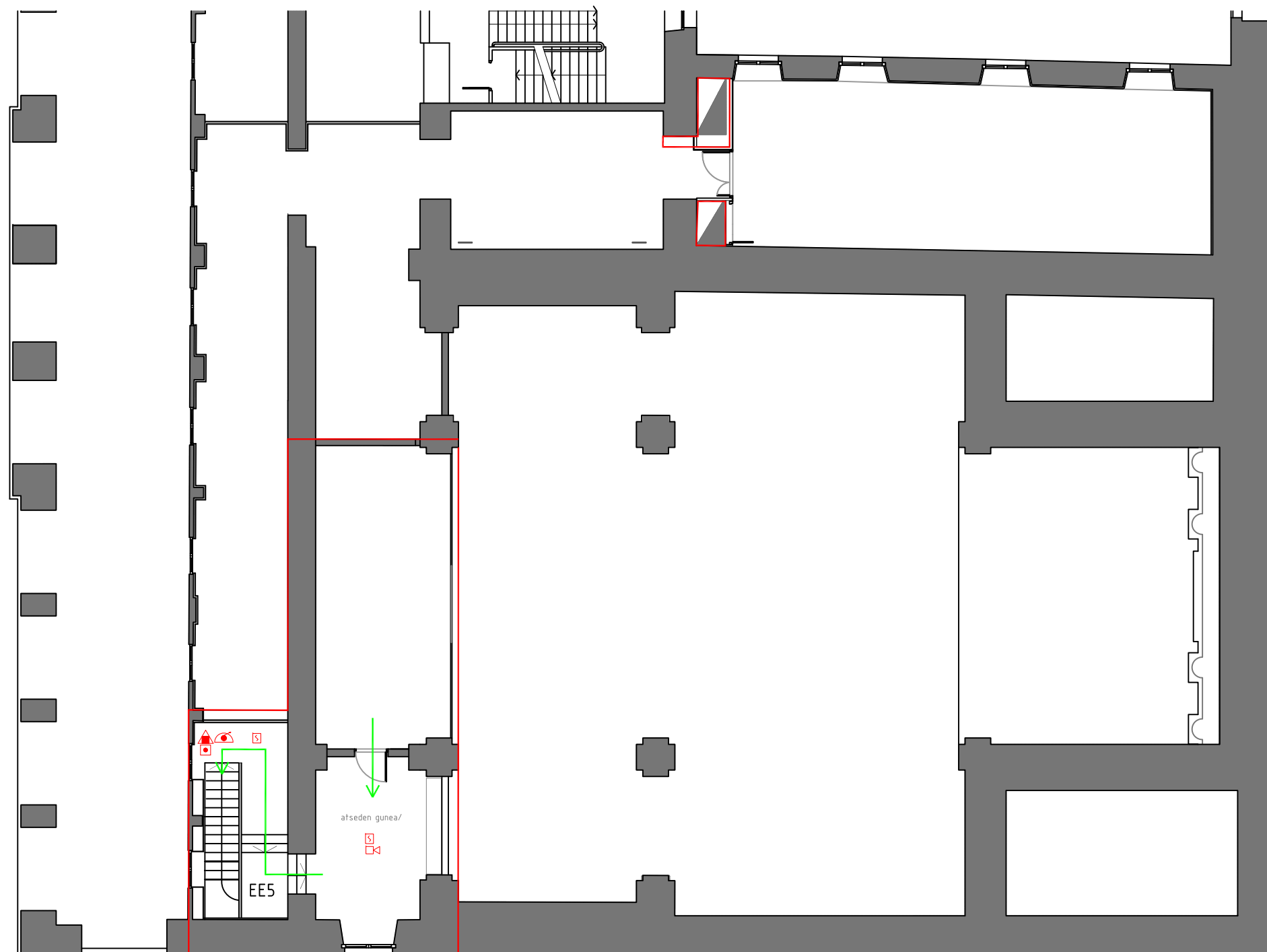


larrialdiko irteera/salida de emergencia  
zama lanak/carga y descarga

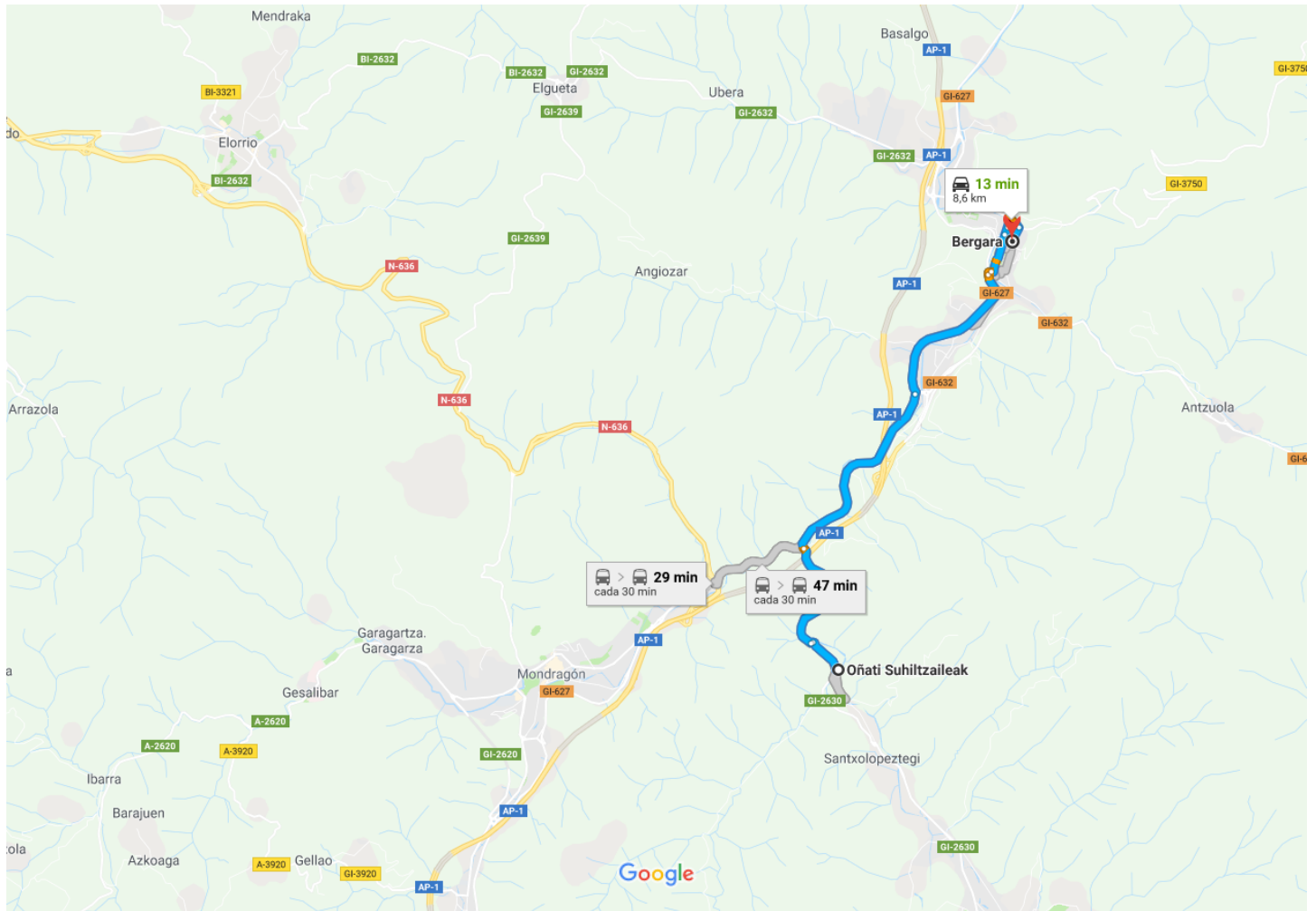
TITULO / TITULUA: <b>PLAN DE AUTOPROTECCIÓN</b>		EMPRESA / ENPRESA: <b>BERGARAKO UDALA</b>	
PLANTA / SOLAIRUA: <b>PLANTA BAJA</b>		<b>SEMINARIXOA</b>	
Nº /ZBK: Nº05	PLANO / PLANUA: MEDIOS DE PROTECCIÓN CONTRA INCENDIOS	FECHA / DATA: MAYO 2018	

AUTOR / EGLEA:

LEYENDA PROTECCIONES CONTRA INCENDIOS	
SIMBOLOGÍA	DESCRIPCIÓN
	PULSADOR
	EXTINTOR POLVO ABC
	EXTINTOR CO2
	INSTALACIÓN PARA BIE
	DETECTOR
	SIRENA
	VÍA DE EVACUACIÓN
	SECTORIZACION



TITULO / TITULUA: PLAN DE AUTOPROTECCIÓN		EMPRESA / ENPRESA: BERGARAKO UDALA SEMINARIXOA	
PLANTA / SOLAIRUA: PLANTA PRIMERA		SEMINARIXOA	
Nº / ZBK: Nº06	PLANO / PLANUA: MEDIOS DE PROTECCIÓN CONTRA INCENDIOS	FECHA / DATA: MAYO 2018	
AUTOR / EGILEA: 			



Datos del mapa ©2018 Google, Inst. Geogr. Nacional 1 km

## Oñati Suhiltzaileak

Zubillaga Auzoa Auzoa, 62, 20569 Oñati, Guipúzcoa

### Sigue hasta GI-2630.

1. Dirígete hacia el norte  
56 s (550 m)
2. Gira a la izquierda hacia GI-2630  
500 m
- 30 m

### Toma GI-627 hacia Ibargarai Hiribidea en Bergara.

- 7 min (6,8 km)
3. En la rotonda, toma la primera salida en dirección GI-2630  
1,6 km
4. En la rotonda, toma la primera salida en dirección GI-627  
2,9 km
5. En la rotonda, toma la segunda salida y continúa por GI-627  
2,3 km

### Sigue por Ibargarai Hiribidea hasta Mahasterreka Kalea/Zubieta Kalea/GI-3750.

- 3 min (900 m)
6. Gira a la derecha hacia Ibargarai Hiribidea  
68 m
7. Gira a la izquierda para continuar por Ibargarai Hiribidea  
Pasa una rotonda  
550 m
8. Continúa por Fraiskozuri Plaza  
100 m

↑ 9. Continúa por Bideberri Ibiltokia  
140 m

↷ 10. Gira a la derecha hacia Mahasterreka  
Kalea/Zubieta Kalea/GI-3750  
[Continúa hacia Mahasterreka Kalea/GI-3750](#)  
56 s (200 m)

**Sigue por Barrenkalea hasta San Martin Agirre Plaza.**  
55 s (200 m)

↷ 11. Gira a la derecha hacia Barrenkalea  
190 m

↑ 12. Continúa por San Martin Agirre Plaza  
[El destino está a la derecha.](#)  
15 m

## Bergara

San Martin Agirre Plaza, 20570 Vergara, Guipúzcoa

Estas indicaciones se ofrecen solo a modo de planificación. Es posible que las obras, el tiempo, el tráfico u otros factores hagan variar el estado de las carreteras respecto a los resultados del mapa, por lo que deberías tener en cuenta estos aspectos al planificar la ruta. Debes respetar todas las señales y los avisos relacionados con la ruta.



#### **IV ERANSKINA**

---

#### **LARRIALDIETARAKO JARDUERA PLANA**



**“SEMINARIXOA” ARETOA**  
SAN MARTIN PLAZA 4

**20570 – BERGARA (GIPUZKOA)**

**“SEMINARIXOA” ARETOA**  
**KULTURA ETA AISIA IZAERA ANITZETARAKO**  
**LARRIALDI PLANA**



S E M I N A R I X O A



**Bergarako**  
**Udala**

Donostian, 2018ko maiatzean

**ÍNDICE GENERAL**

CONCEPTO	PÁGINA
IDENTIFICACIÓN Y CLASIFICACIÓN DE LAS EMERGENCIAS:.....	3
CLASIFICACIÓN DE EQUIPOS DE EMERGENCIA Y COMPOSICIÓN DE EQUIPOS.....	4
CLASIFICACIÓN DE EMERGENCIAS.....	5
PROTOCOLO EN CASO DE INCENDIO.....	6
EMERGENCIA EXTERIOR.....	7
PROCEDIMIENTO DE ACTUACIÓN EN CASO DE ACCIDENTE E INCIDENTE.....	8
ANEXO PUNTO DE ENCUENTRO.....	9

**IDENTIFICACIÓN Y CLASIFICACIÓN DE LAS EMERGENCIAS:****OBJETO**

Definir la secuencia de actuaciones y los medios humanos y materiales a utilizar para controlar la emergencia y minimizar los daños personales y materiales.

**ALCANCE**

Estas instrucciones alcanzan a las instalaciones del edificio de oficinas ubicado en la plaza San Martín 4, en el Real Seminario de Bergara y al personal que trabaja en el mismo;

Para que el Plan de Emergencia tenga validez en el tiempo y sea un documento vivo, se revisará en caso de:

- ✓ Cambios aconsejados e indicados en el informe del simulacro tras la realización de simulacros.
- ✓ Propuestas, sugerencias y alternativas al propio Plan de Emergencia o al Plan de Autoprotección.
- ✓ En general, ante cualquier alteración que suponga una variación en circunstancias que se tuvieron en cuenta para las sucesivas versiones del Plan de emergencia y del Plan de Autoprotección, ya sea por variaciones estructurales, personales, incorporación de nuevos equipamientos o suministros de riesgo, sistemas de seguridad, etc.

## CLASIFICACIÓN DE EQUIPOS DE EMERGENCIA Y COMPOSICIÓN DE EQUIPOS

**JEFE DE EMERGENCIA:** Personal encargado de evaluar la incidencia y tomar la decisión de evacuar, controlar la evacuación, activar la alarma y dar aviso a SOS DEIAK 112.

**EQUIPOS DE EVACUACIÓN (E.E.):** Grupo formado por todas aquellas personas que, tras la adecuada formación, tienen el cometido de gestionar las acciones encaminadas a asegurar la evacuación de la zona.

**EQUIPO DE INTERVENCIÓN (E.I.):** Grupo formado por todas aquellas personas que, tras la adecuada formación, tienen el cometido de controlar la emergencia con los medios de intervención que se hayan puesto a su disposición, para evitar o contener los daños personales y materiales.

**EQUIPO DE PRIMEROS AUXILIOS (E.P.A.):** Grupo de personas encargadas de auxiliar a los afectados por la emergencia hasta la llegada de los Servicios Exteriores.

**JEFE DE EMERGENCIA:** Personal encargado de evaluar la incidencia y tomar la decisión de evacuar, controlar la evacuación, activar la alarma y dar aviso a SOS DEIAK 112.

MIEMBRO	TITULAR Y SUPLENTES
Jefe de Emergencia	1. Técnico del ayuntamiento, luz y sonido. 2. Director del grupo de actuación
Equipo de Evacuación	Técnicos del ayuntamiento Responsable del grupo de actuación o grupo de alumnos..
Equipo de Intervención	Serán asignados en cada situación
Equipo de Primeros Auxilios	Serán asignados en cada situación

MIEMBRO	FUNCIÓN
Jefe de emergencia	<ul style="list-style-type: none"> <li>✓ Evaluar el incidente</li> <li>✓ Poner en marcha el Plan de Emergencia.</li> <li>✓ Trasladar la información de la incidencia a los Equipos de Emergencia</li> <li>✓ Llamar al 112 SOS DEIAK</li> <li>✓ Recibir a los servicios exteriores.</li> </ul>
Equipo de Evacuación	<ul style="list-style-type: none"> <li>✓ Realizarán la evacuación de las personas presentes a las salidas de emergencia</li> </ul>
Equipos de intervención	<ul style="list-style-type: none"> <li>✓ Realizarán la extinción del incendio con los medios contra incendios manuales a su alcance.</li> <li>✓ Avisar al jefe de emergencia.</li> </ul>
Equipo de Primeros Auxilios	<ul style="list-style-type: none"> <li>✓ Realizarán la primera asistencia a los afectados por la emergencia hasta la llegada de los Servicios Exteriores.</li> </ul>

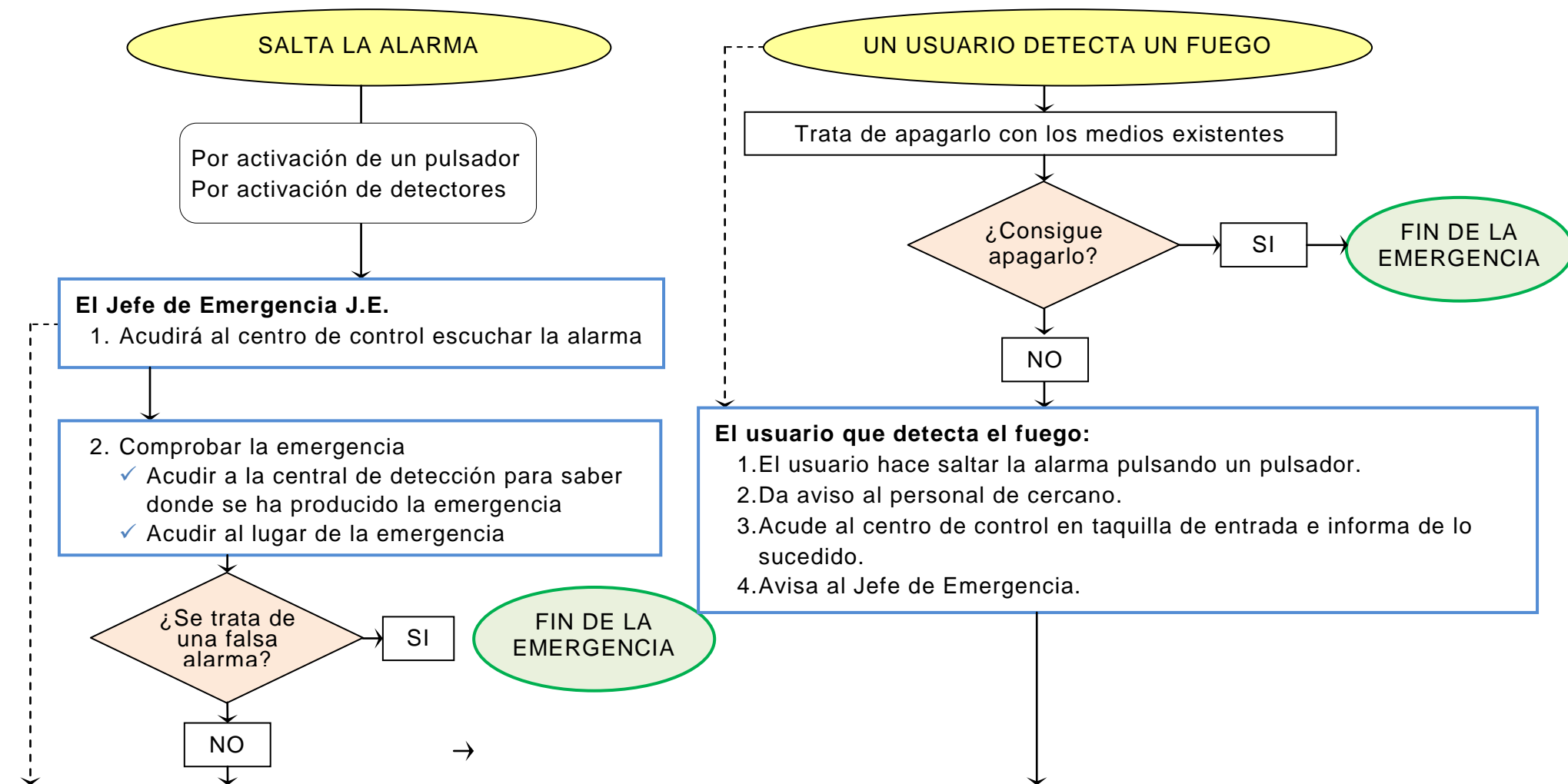
## CLASIFICACIÓN DE EMERGENCIAS

**CONATO DE EMERGENCIA:** Incidente que puede ser controlado y dominado de forma sencilla y rápida por el personal y con los medios de protección del edificio.

**EMERGENCIA GENERAL:** Incidente que para ser dominado requiere la actuación de los equipos de emergencia de todo el edificio y los Equipos de Intervención Exteriores.

**EMERGENCIA EXTERIOR:** Incidente ocurrido fuera del edificio, que puede afectar a las instalaciones de la comunidad. (aviso de bomba, incendio de los edificios colindantes, ..)

**PROTOCOLO EN CASO DE INCENDIO**



**SE ACTIVA EL PLAN DE EVACUACIÓN DEL EDIFICIO**

**El Jefe de Emergencia:**

1. Llamar a los servicios exteriores **112**
2. Coordinar y cooperar con los E.E asignando zonas para evacuar.
3. Bloqueará el ascensor sin que ningún usuario quede atrapado en ellos, bloqueando las puertas abiertas en planta
4. Revisar (o hacer revisar) el sótano avisando de la necesidad de evacuar a personal presente.
5. Acudir al punto de reunión y recoger las incidencias de los profesores.
6. Recibir a los servicios exteriores y transmitirles las incidencias.

**Equipos de evacuación:**

1. Acudir a la central al escuchar la alarma y seguir las indicaciones del JE
2. Cortar la música y las proyecciones encendiendo la luz
3. Guiar a los usuarios hasta el punto de reunión y transmitir las incidencias la jefe de emergencia

**Profesores con alumnos al cargo, público.**

1. Ordenadamente evacuarán las butacas al escuchar la alarma.
2. Seguirán las indicaciones de los equipos de emergencia.
3. Un profesor encabezará la fila y otro la cola. A la hora de elegir asiento lo harán de manera que los profesores queden en los extremos de las butacas.
4. Mantendrán al grupo reunido en el punto de reunión transmitirán las incidencias al JE

**Profesores con menores al cargo, espectáculo.**

1. Parar el espectáculo y juntar al grupo.
2. Mantener la calma y seguir las indicaciones de los equipos de emergencia.
3. Poner en fila al grupo. Un profesor encabezará la fila y otro la cola.
4. Mantendrán al grupo reunido en el punto de reunión transmitirán las incidencias al JE

**Usuarios en general**

6. Cuando escuches la alarma sal por la salida más cercana.
7. No pierdas la calma.
8. haz caso a los equipos de veacuación.
9. No pierdas tiempo, recogiendo tus bártulos, buscando ni esperando a nadie, sal.
10. Acude al punto de reunión indicado y permanece ahí hasta nuevo aviso.

CUANDO LLEGUEN LOS SERVICIOS EXTERIORES ELLOS SE HARÁN CARGO DE LA SITUACIÓN, SEGUIR SUS INSTRUCCIONES

Después de cada incidente se elaborará un estudio minucioso de las causas el cual se recogerá en un informe detallado, con medidas para su prevención.

**EMERGENCIA EXTERIOR**

1. La persona que detecta la emergencia (por ejemplo un incendio en un edificio colindante), da aviso al Jefe de Emergencia .
2. El J.E considera la necesidad de evacuar el edificio, consultando incluso con los Servicios Externos la decisión. **112 SOS DEIAK**
3. En caso de decidir evacuar el edificio, pondrá en marcha el Plan de Evacuación:
  - ✓ Haciendo saltar las alarmas en el edificio.

*\*Podrá delegar o solicitar ayuda para cumplir con los las funciones coordinando los Equipos.*

4. En caso de decidir evacuar las instalaciones, la evacuación se realizará igual que en caso de incendio

**PROCEDIMIENTO DE ACTUACIÓN EN CASO DE ACCIDENTE E INCIDENTE**

La persona que localice a la persona accidentada, avisará al Equipo de Primeros Auxilios y al Jefe de Emergencia.

Si el Equipo de Primeros Auxilios puede controlar la situación, dará aviso al J.E. para realizar la investigación y adoptar medidas preventivas. Se aplicarán los términos del PAS; Proteger, Avisar y Socorrer.



Si el Equipo de Primeros Auxilios no puede controlar la situación se trasladará al accidentado al Centro Asistencial de su Mutua más cercana en caso de accidente leve y en caso de gravedad, se solicitará ayuda a SOS DEIAK (112).



**ANEXO: PUNTO DE REUNION**

## PUNTO DE REUNION

Se plantean dos puntos de encuentros, si se lleva a cabo la evacuación, todos los usuarios se reuniran en los puntos de encuentro para informar al jefe de emergencia la aparición de incidentes.

Los puntos de encuentro se señalizaran con la letra P.E;

P.E.1: En la plaza San Martin

P.E. 2: En el Jardin del Seminario

Los puntos de encuentro se sitúan de la forma que aparecen en la imagen siguiente, señalizadas con letras verdes.



**V ERANSKINA**

---

**SUTEEN AURKAKO BALIABIDEEN MANTEINU JARRAIBIDEA.**

**Programa de mantenimiento trimestral y semestral de los sistemas de protección activa contra incendios**

Operaciones a realizar por personal especializado del fabricante, de una empresa mantenedora, o bien, por el personal del usuario o titular de la instalación.

Protección activa contra incendios

ZONA:

RESPONSABLE DE LA REVISIÓN:

EQUIPO A VERIFICAR	PERIODICIDAD	OPERACIÓN / REQUISITOS	AÑO 2018			
			FECHA	FECHA	FECHA	FECHA
SISTEMAS DE DETECCIÓN Y ALARMA DE INCENDIOS	TRIMESTRAL	a) <u>Requisitos generales:</u> - Revisión y/o implementación de medidas para evitar acciones o maniobras no deseadas durante las tareas de inspección. - Verificar si se han realizado cambios o modificaciones en cualquiera de las componentes del sistema desde la última revisión realizada y proceder a su documentación. - Comprobación de funcionamiento de las instalaciones (con cada fuente de suministro). Sustitución de pilotos, fusibles, y otros elementos defectuosos. - Revisión de indicaciones luminosas de alarma, avería, desconexión e información en la central. - Mantenimiento de acumuladores (limpieza de bornas, reposición de agua destilada, etc.). - Verificar equipos de centralización y de transmisión de alarma. b) <u>Fuentes de alimentación:</u> Revisión de sistemas de baterías: Prueba de conmutación del sistema en fallo de red, funcionamiento del sistema bajo baterías, detección de avería y restitución a modo normal. c) <u>Dispositivos para la activación manual de alarma:</u> Comprobación de la señalización de los pulsadores de alarma manuales. d) <u>Dispositivos de transmisión de alarma:</u> - Comprobar el funcionamiento de los avisadores luminosos y acústicos. - Si es aplicable, verificar el funcionamiento del sistema de megafonía. - Si es aplicable, verificar la inteligibilidad del audio en cada zona de extinción.				
	SEMESTRAL	<u>Dispositivos para la activación manual de alarma:</u> - Verificación de la ubicación, identificación, visibilidad y accesibilidad de los pulsadores. - Verificación del estado de los pulsadores (fijación, limpieza, corrosión, aspecto exterior).				
EXTINTORES DE INCENDIO	TRIMESTRAL	Realizar las siguientes verificaciones: - Que los extintores están en su lugar asignado y que no presentan muestras aparentes de daños. - Que son adecuados conforme al riesgo a proteger. - Que no tienen el acceso obstruido, son visibles o están señalizados y tienen sus instrucciones de manejo en la parte delantera. - Que las instrucciones de manejo son legibles. - Que el indicador de presión se encuentra en la zona de operación. - Que las partes metálicas (boquillas, válvula, manguera...) están en buen estado. - Que no faltan ni están rotos los precintos o los tapones indicadores de uso. - Que no han sido descargados total o parcialmente. También se entenderá cumplido este requisito si se realizan las operaciones que se indican en el «Programa de Mantenimiento Trimestral» de la norma UNE 23120. Comprobación de la señalización de los extintores.				
BOCAS DE INCENDIO EQUIPADAS (BIE)	TRIMESTRAL	Comprobación de la señalización de las BIEs.				

<b>HIDRANTES</b>	TRIMESTRAL	Comprobar la accesibilidad a su entorno y la señalización en los hidrantes enterrados. Inspección visual, comprobando la estanquidad del conjunto. Quitar las tapas de las salidas, engrasar las roscas y comprobar el estado de las juntas de los racores. Comprobación de la señalización de los hidrantes.	FECHA	FECHA	FECHA	FECHA
	SEMESTRAL	Engrasar la tuerca de accionamiento o rellenar la cámara de aceite del mismo. Abrir y cerrar el hidrante, comprobando el funcionamiento correcto de la válvula principal y del sistema de drenaje.	FECHA	FECHA		
<b>COLUMNAS SECAS</b>	SEMESTRAL	Comprobación de la accesibilidad de la entrada de la calle y tomas de piso. Comprobación de la señalización. Comprobación de las tapas y correcto funcionamiento de sus cierres (engrase si es necesario). Maniobrar todas las llaves de la instalación, verificando el funcionamiento correcto de las mismas. Comprobar que las llaves de las conexiones siamesas están cerradas. Comprobar que las válvulas de seccionamiento están abiertas. Comprobar que todas las tapas de racores están bien colocadas y ajustadas.	FECHA	FECHA		
<b>SISTEMAS FIJOS DE EXTINCIÓN: ROCIADORES AUTOMÁTICOS DE AGUA. AGUA PULVERIZADA. AGUA NEBULIZADA. ESPUMA FÍSICA. POL. AGENTES EXTINTORES GASEOSOS. AEROSOL CONDENSADOS.</b>	TRIMESTRAL	Comprobación de que los dispositivos de descarga del agente extintor (boquillas, rociadores, difusores, ...) están en buen estado y libres de obstáculos para su funcionamiento correcto. Comprobación visual del buen estado general de los componentes del sistema, especialmente de los dispositivos de puesta en marcha y las conexiones. Lectura de manómetros y comprobación de que los niveles de presión se encuentran dentro de los márgenes permitidos. Comprobación de los circuitos de señalización, pilotos, etc.; en los sistemas con indicaciones de control. Comprobación de la señalización de los mandos manuales de paro y disparo. Limpieza general de todos los componentes.	FECHA	FECHA	FECHA	FECHA
	SEMESTRAL	Comprobación visual de las tuberías, depósitos y latiguillos contra la corrosión, deterioro o manipulación. En sistemas que utilizan agua, verificar que las válvulas, cuyo cierre podría impedir que el agua llegase a los rociadores o pudiera perjudicar el correcto funcionamiento de una alarma o dispositivo de indicación, se encuentran completamente abiertas. Verificar el suministro eléctrico a los grupos de bombeo eléctricos u otros equipos eléctricos críticos.	FECHA	FECHA		
<b>SISTEMAS DE ABASTECIMIENTO DE AGUA CONTRA INCENDIOS</b>	TRIMESTRAL	Verificación por inspección de todos los elementos, depósitos, válvulas, mandos, alarmas motobombas, accesorios, señales, etc. Comprobación del funcionamiento automático y manual de la instalación, de acuerdo con las instrucciones del fabricante o instalador. Mantenimiento de acumuladores, limpieza de bornas (reposición de agua destilada, etc.). Verificación de niveles (combustible, agua, aceite, etc.). Verificación de accesibilidad a los elementos, limpieza general, ventilación de salas de bombas, etc.	FECHA	FECHA	FECHA	FECHA
	SEMESTRAL	Accionamiento y engrase de las válvulas. Verificación y ajuste de los prensaestopas. Verificación de la velocidad de los motores con diferentes cargas. Comprobación de la alimentación eléctrica, líneas y protecciones.	FECHA	FECHA		
<b>SISTEMAS PARA EL CONTROL DE HUMOS Y DE CALOR</b>	TRIMESTRAL	Comprobar que no se han colocado obstrucciones o introducido cambios en la geometría del edificio (tabiques, falsos techos, aperturas al exterior, desplazamiento de mobiliario, etc.) que modifiquen las condiciones de utilización del sistema o impidan el descenso completo de las barreras activas de control de humos. Inspección visual general.	FECHA	FECHA	FECHA	FECHA
	SEMESTRAL	Comprobación del funcionamiento de los componentes del sistema mediante la activación manual de los mismos. Limpieza de los componentes y elementos del sistema.	FECHA	FECHA		